



Antwort der Landesregierung auf eine Kleine Anfrage zur schriftlichen Beantwortung

Abgeordnete Cornelia Lüddemann (BÜNDNIS 90/DIE GRÜNEN)
Abgeordneter Christoph Erdmenger (BÜNDNIS 90/DIE GRÜNEN)

Finanzierung von Kindertageseinrichtungen und Kindertagespflege

Kleine Anfrage - KA 6/7199

Vorbemerkung der Fragestellenden:

Die Kindertagesbetreuung in Sachsen-Anhalt erfolgt in rund 1 700 Einrichtungen sowie in öffentlich geförderter Kindertagespflege. Die bei den Trägern entstehenden Kosten für die Bereitstellung von Kindertagesbetreuung werden von verschiedenen Gruppen, wie zum Beispiel Eltern, Land, Kommunen oder Trägern der freien Jugendhilfe, in unterschiedlichem Umfang finanziert. Darüber hinaus werden Familien bei der Finanzierung der Kindertagesbetreuung aufgrund verschiedener Sozialgesetze unterstützt.

Antwort der Landesregierung erstellt vom Ministerium für Arbeit und Soziales

Frage Nr. 1:

Welche Gruppen im Sinne der Vorbemerkung tragen in welchem Maße seit 2005 die Finanzierung der Gesamtkosten der Kindertagesbetreuung in Krippen und Kindergärten?

Bitte für jedes Jahr und für jede Gruppe die Gesamtausgaben sowie die Ausgaben pro Betreuungsplatz (in Krippe, im Kindergarten) angeben, jeweils bezogen auf das gesamte Land sowie auf die einzelnen Kreise und die einzelnen kreisfreien Städte.

Hinweis: Die Drucksache steht vollständig digital im Internet/Intranet zur Verfügung. Die Anlage ist in Word als Objekt beigelegt und öffnet durch Doppelklick den Acrobat Reader. Bei Bedarf kann Einsichtnahme in der Bibliothek des Landtages von Sachsen-Anhalt erfolgen oder die gedruckte Form abgefordert werden.

Nach dem Gesetz zur Förderung und Betreuung von Kindern in Tageseinrichtungen und in Tagespflege des Landes Sachsen-Anhalt (Kinderförderungsgesetz - KiFöG) tragen folgende Gruppen zur Finanzierung der Gesamtkosten der Kindertagesbetreuung in Krippen und Kindergärten bei:

1. das Land Sachsen-Anhalt mit den Zuweisungen nach § 11 Abs. 1, 8 und 10 KiFöG,
2. die örtlichen Träger der öffentlichen Jugendhilfe
 - a) nach § 11 Abs. 2 KiFöG sowie
 - b) im Rahmen der Erstattung von Elternbeiträgen nach § 90 Abs. 3 Sozialgesetzbuch Achtes Buch (SGB VIII),
3. die Städte und Gemeinden als Leistungsverpflichtete
 - a) als Träger von Kindertageseinrichtungen und/oder
 - b) im Rahmen der Erstattung der notwendigen Betriebskosten nach § 11 Abs. 4 KiFöG,
4. die freien Träger mit in der Regel bis zu 5 v. H. der notwendigen Betriebskosten sowie der übrigen Betriebskosten,
5. die Eltern mit den Elternbeiträgen nach § 13 KiFöG i. V. m. § 90 Abs. 1 Nr. 3 SGB VIII.

Die Gesamtausgaben des Landes seit 2005 stellen sich wie folgt dar:

Jahr	Gesamtausgaben des Landes (in €)		
	Landeszuweisungen nach § 11 Abs. 1	Landeszuweisungen nach § 11 Abs. 8	Landeszuweisungen nach § 11 Abs. 10
2005	132.631.300		
2006	134.720.000		
2007	136.000.000		
2008	138.000.000		
2009	153.909.444	2.400.000,00	2.940.000,00
2010	165.395.352	2.420.760,07	3.083.054,00
2011	173.135.247	2.482.500,41	3.179.403,60

Die Ausgaben der örtlichen Träger der öffentlichen Jugendhilfe seit 2005 nach § 11 Abs. 2 KiFöG (53 v. H. der Landeszuweisung nach § 11 Abs. 1 KiFöG) sind in den Anlagen 1a und 1b dargestellt.

Die Gesamtausgaben der Landkreise und kreisfreien Städte (Zuweisungen nach § 11 Abs. 1 und 2 KiFöG und Elternbeitragserstattung nach § 90 Abs. 3 SGB VIII) für die Jahre 2005 bis 2009 sind in der Anlage 2a dargestellt.

Eine Darstellung der Ausgaben des Landes und der örtlichen Träger der öffentlichen Jugendhilfe pro Betreuungsplatz (in Krippe, im Kindergarten) ist nicht möglich, da die Zuweisungen zwar in Abhängigkeit von der Zahl der betreuten Kinder, aber entsprechend § 11 Abs. 1 und 2 i. V. m. § 24 Abs. 3 KiFöG unabhängig von der Betreuungsart gewährt und gezahlt werden.

Die Gesamtausgaben der Städte und Gemeinden für die Jahre 2005 bis 2009 sind in der Anlage 2b dargestellt. In der Gesamtsumme sind die Zuweisungen des Landes nach § 11 Abs. 1 KiFöG, der Landkreise nach § 11 Abs. 2 KiFöG, die Finanzierungsanteile der Städte und Gemeinden sowie die Elternbeiträge, die von den Städten und Gemeinden erhoben werden, enthalten. Die von den freien Trägern vereinnahmten

Elternbeiträge und die Eigenanteile der freien Träger sind in dieser Gesamtsumme nicht enthalten.

Bei den Gesamtsummen ist zu berücksichtigen, dass von einigen Gemeinden für einige bzw. für alle Jahre keine Meldungen vorliegen.

Eine differenzierte Darstellung der Ausgaben der Städte und Gemeinden pro Betreuungsplatz (in Krippe, im Kindergarten) ist nicht möglich, da der Gruppierungsplan, nachdem die Kommunen beim Statistischen Landesamt abrechnen, eine solche Untergliederung nicht vorsieht. Elternbeiträge, die die Kommunen für sozial Schwache entrichten, können daher nicht ermittelt werden. Betreuungsplätze werden nicht mehr abgerechnet, nur die Anzahl der Kinder je Altersgruppe. Eine Unterscheidung in Kindergarten und Kinderkrippe gibt es nicht mehr. Die betreuten Kinder werden nach dem Alter erfasst.

Frage Nr. 2:

Welchen Anteil haben die Finanzierungsbeiträge der Gruppen aus Frage 1 an den durchschnittlichen Gesamtkosten von Krippen sowie von Kindergärten?

Bitte für das gesamte Land sowie die einzelnen Kreise und die einzelnen kreisfreien Städte angeben.

Zu den Anteilen an der Finanzierung durch die in Frage Nr. 1 genannten Gruppen an den durchschnittlichen Gesamtkosten von Krippen sowie von Kindergärten können von der Landesregierung keine Aussagen gemacht werden. Die Summe der Elternbeiträge, sofern sie durch die freien Träger vereinnahmt werden, und der Eigenanteil von bis zu 5 v. H. der freien Träger sind in öffentlichen Statistiken nicht erfasst. Durch das Landesjugendamt werden für die jährliche Statistik nur die in den Satzungen festgelegten Elternbeiträge, jedoch nicht die Summen der vereinnahmten Elternbeiträge abgefragt.

Die Bertelsmann-Stiftung weist in ihren Länderreports Frühkindliche Bildungssysteme 2008 und 2009 zwar die Anteile der Finanzierungsgemeinschaft für Frühkindliche Betreuung, Bildung und Erziehung (FBBE) aus, die Ausgabengrößen „Finanzieller Anteil durch Elternbeiträge“ und „Finanzieller Anteil Freier Träger“ sind jedoch nur geschätzt, da sie in öffentlichen Statistiken fehlen.

Geschätzte Anteile an der Finanzierung FBBE (in v. H.):

Angaben für das Jahr	Land	Kommunen	Eltern	Freie Träger
2005	27,7	48,8	22,2	1,4
2006	28,3	49,8	20,0	1,8

(Quelle: Bertelsmann-Stiftung Länderreporte Frühkindliche Bildungssysteme 2006 und 2008)

Mit der „Studie zur Ermittlung der durchschnittlichen Sach- und Personalkosten eines Kita-Platzes gem. § 15 KiFöG-LSA“ der Martin-Luther-Universität Halle-Wittenberg, Wirtschafts-wissenschaftlicher Bereich, Lehrstuhl für Statistik, wurden auch nur die durchschnittlichen Platzkosten ermittelt.

Frage Nr. 3:

Wie stellt sich die direkte und indirekt laufende Finanzierung der Kindertagesbetreuung durch das Land im Entwurf des Doppelhaushalts 2012/2013 sowie im Doppelhaushalt 2010/2011 dar?

Bitte um Ausweisung der jeweiligen Gesamtsumme sowie der Einzelbeträge unter Angabe des Haushaltstitels, des Kapitels sowie der Zweckbestimmung.

Auszüge aus dem Haushaltsplan 2010/2011 sowie dem Entwurf des Haushaltsplans 2012/2013:

Kap./Titel	Verwendungszweck	Ansatz 2010 in Euro	Ansatz 2011 in Euro	Ansatz 2012 in Euro	Ansatz 2013 in Euro
0517/633 03	Zuweisungen an kommunale Träger für Modellmaßnahmen im Rahmen des Bildungsprogramms in Kita	0	0	0	0
0517/684 02	Zuschüsse an freie Träger für Modellmaßnahmen in Kita	100.000	150.000	0	0
0517/534 63	Sonstiges	0	0	0	0
0517/633 63	Zuweisungen an Gemeinden und Gemeindeverbände (für Kita)	165.226.600	164.983.500	171.930.700	181.100.500
0517/684 63	Zuschüsse an freie Träger von Kita	0	0	0	0
0517/883 63	Zuweisungen an Gemeinden und Gemeindeverbände für Investitionen an Kita	500.000	500.000	0	0
0517/893 63	Zuschüsse an freie Träger für Investitionen an Kita	1.450.000	850.000	0	0
0517/632 64	Bundeszusweisungen für Betriebskosten (Krippenausbauprogramm)	5.684.000	9.797.000	13.361.000	19.072.000
0517/883 64	Zuweisungen an Gemeinden und Gemeindeverbände für Investitionen	4.811.000	4.635.000	5.231.400	5.231.300
0517/893 64	Zuschüsse an freie Träger für Investitionen	4.000.000	4.000.000	5.000.000	5.000.000
0517/684 68	Zuschüsse für laufende Zwecke an soziale und ähnliche Einrichtungen (Kinder-Eltern-Zentren)	140.000	140.000	0	0
0517/633 98	Zuschüsse an Gemeinden und Gemeindeverbände (Projekte zur Verbesserung der vorschulischen Bildung des Betreuungspersonals)	0	0	200.000	100.000
0517/684 98	Zuschüsse für laufende Zwecke an soziale oder ähnliche Einrichtungen (Projekte zur Verbesserung der vorschulischen Bildung des Betreuungspersonals)	389.600	327.100	199.900	100.000
1306/883 63	Zuweisungen für Investitionen an Gemeinden und Gemeindeverbände (Kita)	5.000.000	3.940.000	1.269.000	127.000
1306/893 63	Zuschüsse für Investitionen an freie Träger (Kita)	0	0	4.858.000	179.000
1307/883 63	Zuweisungen für Investitionen an Gemeinden und Gemeindeverbände (Kita)	1.347.400	1.507.400	0	0
1307/893 63	Zuschüsse für Investitionen an freie Träger (Kita)	0	0	1.910.000	486.100
1308/633 63	Sonstige Zuweisungen an Gemeinden und Gemeindeverbände (Projekte zur Verbesserung der vorschulischen Bildung des Betreuungspersonals)	0	0	420.000	210.000

Kap./Titel	Verwendungszweck	Ansatz 2010 in Euro	Ansatz 2011 in Euro	Ansatz 2012 in Euro	Ansatz 2013 in Euro
1308/684 63	Zuschüsse für laufende Zwecke an soziale oder ähnliche Einrichtungen (Projekte zur Verbesserung der vorschulischen Bildung des Betreuungspersonals)	818.200	686.900	420.000	210.000
1309/633 63	Sonstige Zuweisungen an Gemeinden und Gemeindeverbände (Projekte zur Verbesserung der vorschulischen Bildung des Betreuungspersonals)	0	0	180.000	90.000
1309/684 63	Zuschüsse für laufende Zwecke an soziale oder ähnliche Einrichtungen (Projekte zur Verbesserung der vorschulischen Bildung des Betreuungspersonals)	350.600	294.400	179.900	90.000
1330/883 75	Zuweisungen für Investitionen an Gemeinden und Gemeindeverbände (Kita)	11.316.500	175.000	0	0
	Gesamtausgaben	201.133.900	191.986.300	205.159.900	211.995.900

Frage Nr. 4:

Wie stellt sich die direkte und indirekte Finanzierung von Investitionen für Kindertagesbetreuung durch das Land im Entwurf des Doppelhaushalts 2012/2013 sowie im Doppelhaushalt 2010/2011 dar?

Bitte um Ausweisung der jeweiligen Gesamtsumme sowie der Einzelbeträge unter Angabe des Haushaltstitels, des Kapitels sowie der Zweckbestimmung.

Es wird auf die Antwort zu Frage Nr. 3 verwiesen.

Frage Nr. 5:

Wie hoch sind die Ausgaben der kreisfreien Städte und Kreise seit 2005 für die Finanzierung der Leistungen für den Besuch von Kindertageseinrichtungen nach § 28 SGB II?

Bitte für jedes Jahr die Gesamtausgaben sowie die Ausgaben je unterstützten Kind angeben (getrennt nach Erstattung von Elternbeiträgen und von Essenskosten), jeweils bezogen auf das gesamte Land sowie auf die einzelnen Kreise und die einzelnen kreisfreien Städte.

Der Landesregierung liegen keine Daten vor, aus denen eine Darstellung der Ausgaben der kreisfreien Städte und Kreise seit 2005 für die Finanzierung der Leistungen für den Besuch von Kindertageseinrichtungen nach § 28 SGB II möglich ist.

Frage Nr. 6:

Wie hoch sind die Ausgaben der örtlichen Träger seit 2005 für die Finanzierung eines erhöhten Betreuungsumfangs in Notsituationen nach § 3a KiFöG?

Bitte für jedes Jahr die Gesamtausgaben sowie die Ausgaben je unterstützten Kind angeben, jeweils bezogen auf das gesamte Land sowie auf die einzelnen Kreise und die einzelnen kreisfreien Städte.

Der Landesregierung liegen keine Daten vor, aus denen eine Darstellung der Ausgaben der kreisfreien Städte und Kreise seit 2005 für die Finanzierung eines erhöhten Betreuungsumfangs in Notsituationen nach § 3a KiFöG möglich ist.

Frage Nr. 7:

Wie hoch sind die Ausgaben der örtlichen Träger seit 2005 für die Finanzierung von Elternbeitragsersstattungen nach § 90 Abs. 3 SGB VIII?

Bitte für jedes Jahr die Gesamtausgaben sowie die Ausgaben je unterstützten Kind angeben, jeweils bezogen auf das gesamte Land sowie auf die einzelnen Kreise und die einzelnen kreisfreien Städte.

Der Landesregierung liegen keine Daten vor, aus denen eine Darstellung der Ausgaben der kreisfreien Städte und Kreise seit 2005 für die Finanzierung von Elternbeitragsersstattungen nach § 90 Abs. 3 SGB VIII möglich ist.

Frage Nr. 8:

Wie stellt sich ein Vergleich der durchschnittlichen Finanzierungsausgaben für einen Kita-Platz durch die in Frage 1 benannten Gruppen in Sachsen-Anhalt mit denen anderer Bundesländer dar? Bitte um Angaben für das gesamte Land.

Der Landesregierung liegen zu den Anteilen an der Finanzierung durch die in Frage Nr. 1 genannten Gruppen an den durchschnittlichen Gesamtkosten von Krippen sowie von Kindergärten keine statistischen Daten einer offiziellen Statistik für das Land und für andere Länder vor.

Lediglich die Bertelsmann-Stiftung weist in ihren Länderreports Frühkindliche Bildungssysteme 2008, 2009 und (s. Anlage 3) 2011 Investitionen pro Kind aus. Quelle für diese Daten ist die Statistik „Finanzen und Steuern, Rechnungsergebnisse der kommunalen Haushalte“ des Statistischen Bundesamtes. Die Daten wurden durch Sonderauswertungen, die die Bertelsmann Stiftung bei der Dortmunder Arbeitsstelle Kinder- und Jugendhilfestatistik in Auftrag gab, ermittelt. Daten zur Höhe der Einnahmen aus Elternbeiträgen und zu den Eigenanteilen der freien Träger sind hierbei nur geschätzt oder blieben unberücksichtigt.

Frage Nr. 9:

Worin liegen die Ursachen für die Ausgabenunterschiede?

Die Nettoausgaben der öffentlichen Haushalte für Frühkindliche Betreuung, Bildung und Erziehung sind insbesondere beim Rechtsanspruch, der in Sachsen-Anhalt ab Geburt des Kindes besteht, beim täglichen Betreuungsumfang und beim Fachkraft-Kind-Verhältnis sehr unterschiedlich. Weiterhin wird die Festlegung, welche Profession als Fachkraft anerkannt wird, verschiedenartig getroffen, was zu unterschiedlichen Durchschnittsvergütungen je Fachkraft führt.

Ausgaben der Landkreise und kreisfreien Städte für Kindertageseinrichtungen und Kindertagespflege 2005 bis 2007 gemäß § 11 Abs. 2 KiFöG - aufgeschlüsselt nach Landkreisen und kreisfreien Städten			
Landkreise und Kreisfreie Städte	Landkreiszubeweisungen an die Leistungsverpflichteten gemäß § 11 Abs. 2 KiFöG		
	2005	2006	2007
Dessau	2.128.366,71 €	2.197.701,06 €	2.261.814,85 €
Anhalt-Zerbst	1.908.194,60 €	1.877.210,95 €	1.881.650,07 €
Bernburg	1.934.443,17 €	1.852.952,92 €	1.824.929,79 €
Bitterfeld	2.465.459,31 €	2.504.750,90 €	2.516.148,19 €
Köthen	1.878.460,75 €	1.878.740,74 €	1.916.739,74 €
Wittenberg	3.354.643,14 €	3.442.946,62 €	3.490.380,51 €
Halle	7.047.413,57 €	7.166.827,44 €	7.267.780,62 €
Burgenlandkreis	3.573.399,35 €	3.635.043,99 €	3.664.920,90 €
Mansfelder Land	2.217.023,70 €	2.231.574,88 €	2.304.381,77 €
Merseburg-Querfurt	3.588.266,28 €	3.597.782,78 €	3.652.369,80 €
Saalkreis	2.216.642,49 €	2.329.754,34 €	2.350.900,95 €
Sangerhausen	1.814.418,60 €	1.840.059,01 €	1.860.927,41 €
Weißenfels	2.021.411,97 €	2.073.515,24 €	2.092.989,22 €
Magdeburg	6.663.868,64 €	7.023.300,76 €	7.215.867,13 €
Aschersleben-Staßfurt	2.830.161,91 €	2.802.567,40 €	2.788.373,51 €
Bördekreis	2.267.451,45 €	2.296.809,31 €	2.277.250,04 €
Halberstadt	2.208.691,68 €	2.239.278,45 €	2.249.156,93 €
Jerichower Land	2.939.131,59 €	3.002.969,32 €	3.038.968,22 €
Ohrekreis	3.652.145,06 €	3.752.946,76 €	3.777.827,38 €
Stendal	3.849.662,80 €	3.781.193,16 €	3.781.726,23 €
Quedlinburg	2.054.140,99 €	2.062.205,75 €	2.024.892,83 €
Schönebeck	2.026.422,07 €	2.046.962,53 €	2.087.060,83 €
Wernigerode	2.652.139,99 €	2.672.262,43 €	2.710.343,06 €
Altmarkkreis-Salzwedel	3.002.629,16 €	3.036.569,97 €	3.042.600,03 €
Gesamt	70.294.589,00 €	71.345.926,73 €	72.080.000,00 €

Ausgaben der Landkreise und kreisfreien Städte für Kindertageseinrichtungen und Kindertagespflege 2008 bis 2011 gemäß § 11 Abs. 2 KiFöG - aufgeschlüsselt nach Landkreisen und kreisfreien Städten				
Landkreise und Kreisfreie Städte	Landkreiszubeweisungen an die Leistungsverpflichteten gemäß § 11 Abs. 2 KiFöG			
	2008	2009	2010	2011
Dessau- Roßlau	2.680.134,64 €	2.910.854,80 €	3.067.690,87 €	3.196.056,14 €
Halle(Saale)	7.509.611,28 €	8.593.151,97 €	9.476.352,69 €	10.044.044,08 €
Magdeburg	7.337.956,45 €	8.251.952,46 €	8.961.449,07 €	9.464.286,54 €
Altmarkkreis Salzwedel	2.978.467,18 €	3.232.766,67 €	3.467.421,00 €	3.643.640,97 €
Anhalt- Bitterfeld	5.193.629,33 €	5.707.788,44 €	6.086.281,77 €	6.367.299,85 €
Burgenlandkreis	5.893.203,72 €	6.585.150,55 €	7.110.274,53 €	7.462.711,17 €
Börde	6.232.595,50 €	7.104.845,35 €	7.614.195,27 €	7.949.707,51 €
Harz	7.255.576,76 €	8.025.463,66 €	8.585.681,61 €	8.920.395,86 €
Jerichower Land	3.201.942,33 €	3.522.194,09 €	3.731.597,62 €	3.884.555,77 €
Mansfeld-Südharz	4.219.804,24 €	4.719.888,97 €	4.981.180,08 €	5.153.774,20 €
Saalekreis	6.114.328,15 €	6.918.567,33 €	7.461.139,62 €	7.908.253,35 €
Salzland	6.557.987,44 €	7.242.114,70 €	7.740.410,38 €	8.040.245,81 €
Stendal	3.802.681,98 €	4.138.665,47 €	4.457.114,27 €	4.621.718,99 €
Wittenberg	4.162.081,00 €	4.618.600,65 €	4.918.747,94 €	5.104.990,45 €
Gesamt	73.140.000,00 €	81.572.005,09 €	87.659.536,72 €	91.761.680,70 €

Statistisches Landesamt Sachsen-Anhalt
Dezernat 22/Öffentliche Finanzen

40823

Gesamtausgaben folgender Haushaltsstellen:

464 - Tageseinrichtungen für Kinder

454 - Förderung von Kindern in Tageseinrichtungen und in Tagespflege

Datenquelle: Jahresrechnung

Angaben in Euro

AGS	Landkreise und kreisfreie Städte	Gesamtausgaben*				
		2005	2006	2007	2008	2009
00100000	Dessau-Roßlau, Stadt	16.803.487	16.726.495	17.222.081	16.572.653	17.472.363
00200000	Halle (Saale), Stadt	45.314.442	44.912.234	45.930.247	50.169.018	59.044.308
00300000	Magdeburg, Landeshauptstadt	44.231.202	42.443.893	42.484.954	46.099.896	50.961.212
08100000	LK Altmarkkreis Salzwedel	9.625.186	9.780.440	9.799.242	9.656.608	10.914.837
08200000	LK Anhalt-Bitterfeld	20.458.885	20.526.652	20.722.733	17.637.313	19.479.483
08300000	LK Börde	19.182.694	20.029.466	20.269.815	20.779.039	24.152.947
08400000	LK Burgenland	17.910.913	18.466.126	19.020.815	19.598.781	22.605.770
08500000	LK Harz	22.351.974	23.114.088	23.772.542	24.788.292	27.775.826
08600000	LK Jerichower Land	9.705.699	10.060.304	10.216.974	10.756.567	12.106.192
08700000	LK Mansfeld-Südharz	13.788.875	14.063.260	14.683.591	14.660.463	16.336.271
08800000	LK Saalekreis	18.697.526	19.358.016	19.146.388	20.460.861	23.369.343
08900000	LK Salzland	22.597.809	1.456.078	1.486.281	1.635.075	1.786.126
09000000	LK Stendal	12.602.810	12.451.570	12.534.297	12.678.957	14.005.425
09100000	LK Wittenberg	10.984.074	11.551.751	11.886.604	14.102.090	15.653.957
	Gesamtsumme	284.255.576	264.940.373	269.176.564	279.595.613	315.664.060

*Die Ausgaben umfassen die Zuweisungen nach § 11 Abs. 1 und 2 KiFöG
sowie die Elternerstattungsbeträge nach § 90 Abs. 3 SGB VIII.

Anlage 2b

Statistisches Landesamt Sachsen-
Anhalt
Dezernat 22/Öffentliche Finanzen

40823

Gesamtausgaben folgender Haushaltsstellen:

464 - Tageseinrichtungen für Kinder

454 - Förderung von Kindern in Tageseinrichtungen und in Tagespflege

Datenquelle: Jahresrechnung
Angaben in Euro

AGS	Städte und Gemeinden	Gesamtausgaben				
		2005	2006	2007	2008	2009
00100000	Dessau-Roßlau, Stadt	16.803.487	16.726.495	17.222.081	16.572.653	17.472.363
00200000	Halle (Saale), Stadt	45.314.442	44.912.234	45.930.247	50.169.018	59.044.308
00300000	Magdeburg, Landeshauptstadt	44.231.202	42.443.893	42.484.954	46.099.896	50.961.212
08102651	Apenburg-Winterfeld, Flecken	595.839	549.790	706.472	667.973	757.117
08103000	Arendsee (Altmark), Stadt	591.218	635.835	654.169	761.574	1.209.653
08104551	Beetzendorf	1.022.029	951.370	1.002.485	1.149.794	956.676
08109551	Dähre	430.824	401.442	401.482	461.670	443.226
08110551	Diesdorf, Flecken	559.358	584.366	597.478	624.334	709.321
08113500	Gardelegen, Hansestadt	5.268.014	5.048.437	5.139.631	5.443.600	5.912.716
08122551	Jübar	410.553	434.802	439.774	464.702	457.035
08124000	Kalbe (Milde), Stadt	2.849.559	2.991.316	2.733.474	3.044.364	3.674.107
08128000	Klötze, Stadt	1.982.146	1.966.976	2.207.301	2.307.086	2.641.919
08129051	Kuhfelde	302.096	299.714	329.943	373.023	414.347
08144051	Rohrberg	262.783	239.280	294.353	328.472	280.524
08145500	Salzwedel, Hansestadt	4.839.505	4.887.386	4.936.499	5.295.277	5.677.844
08154551	Wallstawe	156.296	179.879	178.625	186.776	190.626
08195151	Beetzendorf-Diesdorf	-	-	-	-	-
08200500	Aken (Elbe), Stadt	1.203.490	1.417.430	1.556.707	1.572.689	1.711.606
08201500	Bitterfeld-Wolfen, Stadt	5.785.606	5.789.670	6.204.367	6.825.785	7.504.632
08218000	Köthen (Anhalt), Stadt	5.874.741	5.632.834	5.510.939	5.863.482	6.244.306
08224100	Muldestausee	1.438.302	2.016.740	2.151.051	2.280.878	2.549.604
08225600	Osternienburger Land	1.704.182	1.806.561	1.814.347	2.117.521	2.504.324
08230100	Raguhn-Jeßnitz, Stadt	1.528.856	1.496.141	1.533.942	2.041.103	1.929.277
08234000	Sandersdorf-Brehna, Stadt	1.877.540	1.866.820	2.025.448	2.244.977	3.412.096
08237700	Südliches Anhalt, Stadt	2.417.916	2.614.487	2.647.345	2.952.766	3.221.376
08243000	Zerbst/Anhalt, Stadt	3.307.070	3.763.714	3.783.385	3.687.950	4.252.878
08244000	Zörbig, Stadt	1.890.591	1.983.962	1.958.564	2.161.835	2.809.976
08302052	Altenhausen	182.652	165.047	173.565	186.511	231.607
08302554	Am Großen Bruch	473.740	523.738	565.176	578.246	740.501
08303051	Angern	582.319	613.589	527.391	594.238	671.197
08303554	Ausleben	368.013	140.681	140.310	118.368	345.905
08304000	Barleben	2.848.375	3.066.544	3.638.104	3.645.649	3.980.054
08306052	Beendorf	442.007	411.535	417.284	493.324	547.778
08311552	Bülstringen	236.154	236.343	243.151	266.894	357.537
08312051	Burgstall	493.958	471.858	444.151	456.846	416.810
08312552	Calvörde	570.471	878.194	963.370	839.642	878.549
08313051	Colbitz	747.128	804.478	782.591	812.738	856.645
08319053	Eilsleben	669.529	834.518	888.893	876.293	969.381
08320552	Erxleben	733.993	748.205	765.584	816.003	941.001

08323052	Flechtingen	694.409	674.413	718.310	749.490	1.049.780
08324554	Gröningen, Stadt	308.998	378.400	411.192	462.775	530.975
08327000	Haldensleben, Stadt	3.942.191	4.148.021	4.492.792	4.645.469	5.116.684
08327553	Harbke	275.801	282.151	311.020	297.377	298.065
08329800	Hohe Börde	4.174.260	4.480.520	4.401.090	4.762.512	6.384.328
08332053	Hötensleben	993.415	913.271	953.912	1.026.156	1.203.170
08332352	Ingersleben	354.653	322.884	417.970	391.736	390.513
08335554	Kroppenstedt, Stadt	116.114	137.498	146.136	179.397	203.082
08336151	Loitsche-Heinrichsberg	196.610	196.606	197.094	248.330	350.469
08339000	Niedere Börde	1.941.261	2.070.798	1.984.888	2.133.612	2.356.085
08341100	Oebisfelde-Weferlingen, Stadt	2.972.432	3.140.950	3.462.936	3.663.097	3.974.206
08341500	Oschersleben (Bode), Stadt	4.700.965	4.971.255	5.338.751	4.625.308	5.039.703
08344051	Rogätz	1.047.056	594.194	623.609	676.319	692.353
08348553	Sommersdorf	388.902	444.509	459.306	438.374	783.061
08349000	Sülzetal	2.493.471	2.751.883	2.634.962	2.851.250	2.893.336
08349552	Süplingen	274.864	249.725	280.141	290.051	336.950
08350553	Ummendorf	267.206	425.618	338.623	320.266	397.931
08351553	Völpke	412.882	417.447	417.084	415.138	562.376
08353100	Wanzleben-Börde, Stadt	3.887.309	4.188.055	4.277.467	4.714.073	5.029.438
08353553	Wefensleben	742.853	661.490	591.287	572.436	795.652
08355751	Westheide	297.997	304.532	304.038	354.545	455.658
08356500	Wolmirstedt, Stadt	2.099.549	2.188.140	2.238.820	2.348.786	2.257.242
08358051	Zielitz	350.598	0	0	510.267	555.434
08395151	Elbe-Heide	-	-	-	-	-
08395252	Flechtingen	-	-	-	-	-
08395353	Obere Aller	-	-	-	-	-
08395454	Westliche Börde	1.040.835	1.444.858	1.544.932	1.652.842	1.801.051
08401251	An der Poststraße	232.022	207.668	231.505	282.943	153.802
08401354	Anhalt Süd	104.912	129.495	154.009	148.088	182.841
08401551	Bad Bibra, Stadt	332.484	303.588	323.457	386.002	390.913
08402553	Balgstädt	32.286	64.190	61.020	58.941	84.649
08411552	Droyßig	113.776	135.854	136.825	162.518	178.715
08412551	Eckartsberga, Stadt	305.245	327.882	338.709	373.928	447.603
08413000	Elsteraue	1.716.245	1.788.344	1.953.332	1.981.421	2.027.699
08413251	Finne	172.354	187.743	243.963	253.771	121.238
08413351	Finneland	279.071	295.974	290.370	308.395	389.001
08413553	Freyburg (Unstrut), Stadt	259.050	255.767	243.244	238.611	347.144
08415053	Gleina	69.920	69.204	64.636	65.348	93.931
08417053	Goseck	157.309	159.154	155.859	199.048	240.692
08420752	Gutenborn	486.310	510.838	143.444	174.840	208.565
08423500	Hohenmölsen, Stadt	1.784.877	1.959.703	2.161.409	2.364.475	2.701.028
08424651	Kaiserpfalz	261.111	234.457	252.946	292.982	153.032
08425053	Karsdorf	351.627	349.970	345.562	343.795	392.142
08427552	Kretzschau	152.492	179.476	160.394	174.917	233.241
08428251	Lanitz-Hassel-Tal	175.569	65.458	56.786	74.861	60.335
08428553	Laucha an der Unstrut, Stadt	170.121	164.772	157.381	151.510	220.941
08431500	Lützen, Stadt	1.558.079	2.095.894	2.158.601	2.604.908	2.766.395
08433554	Mertendorf	560.101	578.974	581.623	666.124	725.454
08434154	Molauer Land	235.159	254.433	191.824	185.393	261.249
08435500	Naumburg (Saale), Stadt	5.356.000	5.592.518	6.765.330	7.306.905	7.780.696
08436053	Nebra (Unstrut), Stadt	639.252	641.411	656.290	737.985	763.498
08437554	Osterfeld, Stadt	450.295	449.903	537.376	578.984	584.466
08444252	Schnaudertal	276.484	235.329	233.541	265.364	294.510
08444554	Schönburg	234.309	242.945	250.634	276.399	290.717
08447054	Stößen, Stadt	156.124	195.440	197.430	229.439	462.688
08449000	Teuchern, Stadt	1.463.113	1.432.571	1.567.553	1.889.379	2.124.575
08455000	Weißenfels, Stadt	8.353.196	8.035.385	8.720.182	9.261.704	9.735.752
08456054	Wethau	75.467	68.543	82.070	80.183	68.943
08456552	Wetterzeube	114.781	143.901	129.888	138.850	154.675
08459000	Zeitz, Stadt	7.509.546	7.800.166	8.014.443	8.698.313	10.256.12

						6
08495151	An der Finne	125.322	129.181	108.966	113.215	1.370.583
08495252	Droyßiger-Zeitzer Forst	1.215.361	1.166.129	1.658.802	1.913.728	2.100.096
08495353	Unstruttal	2.125.160	2.134.463	2.204.528	2.299.947	2.350.116
08495454	Wethautal	237.820	297.089	339.727	388.671	443.712
08504000	Ballenstedt, Stadt	807.618	1.247.544	1.232.457	1.301.000	1.663.504
08505500	Blankenburg (Harz), Stadt	4.497.535	4.597.534	4.754.951	5.205.855	5.413.799
08509051	Ditfurt	289.582	300.160	272.782	255.483	270.619
08511000	Falkenstein/Harz, Stadt	1.186.789	1.176.330	1.320.746	1.596.610	1.352.587
08512551	Groß Quenstedt	236.087	246.852	254.844	311.398	401.555
08513500	Halberstadt, Stadt	7.680.505	7.835.786	8.208.910	8.383.239	8.935.204
08514051	Harsleben	430.366	439.761	466.967	525.197	604.694
08514500	Harzgerode, Stadt	1.230.384	1.185.137	1.136.397	1.229.461	1.323.731
08516051	Hedersleben	284.164	285.102	297.738	330.784	340.509
08518500	Huy	1.324.823	1.849.184	2.109.778	1.685.957	1.610.603
08519000	Ilsenburg (Harz), Stadt	2.100.171	1.940.968	2.083.106	2.124.918	2.233.111
08522700	Nordharz	1.924.054	1.958.013	2.121.827	2.327.970	2.713.693
08522800	Oberharz am Brocken, Stadt	2.448.141	2.427.581	2.539.801	2.787.733	3.018.496
08523000	Osterwieck, Stadt	2.404.758	2.402.735	2.616.754	2.773.676	2.826.984
08523500	Quedlinburg, Stadt	5.707.853	5.854.485	5.861.615	6.199.918	6.530.401
08528551	Schwanebeck, Stadt	245.408	590.667	502.218	536.177	536.334
08528751	Selke-Aue	396.580	420.220	401.479	447.321	511.731
08533000	Thale, Stadt	4.354.785	5.164.039	4.991.415	5.620.234	5.616.600
08536551	Wegeleben, Stadt	471.784	458.086	466.671	507.368	554.064
08537000	Wernigerode, Stadt	8.643.786	8.446.176	9.191.819	9.873.287	10.907.72
						7
08595151	Vorharz	-	-	-	-	-
08600500	Biederitz	2.257.032	2.448.277	2.128.181	2.214.360	2.379.588
08601500	Burg, Stadt	6.085.098	5.994.217	5.506.532	5.794.942	6.454.619
08603500	Elbe-Parey	1.324.332	1.165.775	1.188.306	1.247.698	1.758.125
08604000	Genthin, Stadt	2.887.017	2.565.143	2.703.421	3.091.091	3.184.970
08605500	Gommern, Stadt	1.942.710	1.897.288	1.858.334	2.302.160	2.252.576
08608000	Jerichow, Stadt	1.342.528	1.467.917	1.505.450	1.585.636	2.269.662
08614000	Möckern, Stadt	2.751.002	3.137.447	3.392.562	3.921.792	4.223.603
08614500	Möser	1.748.023	2.362.305	2.932.436	3.667.553	2.433.389
08701052	Ahlsdorf	378.203	354.971	385.961	417.975	415.874
08701500	Allstedt, Stadt	1.451.048	1.307.561	1.149.831	1.168.246	1.341.791
08703100	Arnstein, Stadt	1.066.044	1.042.486	1.089.302	1.247.657	1.407.057
08704552	Benndorf	162.032	171.667	226.918	203.223	235.591
08705551	Berga	325.712	335.946	386.352	396.030	449.304
08707052	Blankenheim	241.616	256.403	277.794	248.492	258.326
08707552	Bornstedt	47.926	47.320	131.845	62.144	47.915
08710151	Brücken-Hackpfüffel	102.606	129.549	154.016	169.041	197.981
08712551	Edersleben	114.596	116.352	138.254	116.599	194.568
08713000	Eisleben, Lutherstadt	3.702.985	3.739.829	3.734.836	3.997.778	3.751.383
08716500	Gerbstedt, Stadt	865.774	809.532	841.690	770.531	873.588
08720552	Helbra	771.424	719.586	644.045	589.664	661.762
08721052	Hergisdorf	189.869	202.704	236.554	263.944	281.268
08722000	Hettstedt, Stadt	2.388.051	2.329.775	2.524.352	2.828.715	3.005.615
08725051	Kelbra (Kyffhäuser), Stadt	661.561	667.290	707.416	769.094	788.476
08726052	Klostermansfeld	261.980	280.158	213.235	214.669	295.757
08727500	Mansfeld, Stadt	1.405.148	1.427.454	1.436.741	1.399.378	1.476.630
08737000	Sangerhausen, Stadt	5.648.241	5.432.150	5.664.328	5.995.444	6.343.299
08738600	Seegebiet Mansfelder Land	2.102.473	2.132.752	2.209.839	1.692.121	1.803.328
08741200	Südharz	1.965.423	2.068.148	2.074.280	2.236.885	2.286.949
08744051	Wallhausen	412.714	437.045	452.757	494.680	523.026
08747052	Wimmelburg	304.004	279.670	278.483	291.941	300.669
08795151	Goldene Aue	-	-	-	-	-
08795252	Mansfelder Grund-Helbra	-	-	-	-	-
08802000	Bad Dürrenberg, Stadt	2.116.380	2.096.745	1.992.541	2.087.917	2.175.955
08802500	Bad Lauchstädt, Goethe-	1.493.224	1.592.363	1.650.161	2.079.344	2.231.146

	stadt					
08803051	Barnstädt	10.274	8.793	12.231	4.070	124.094
08806500	Braunsbedra, Stadt	2.183.617	2.372.272	2.504.207	2.789.875	3.013.922
08810051	Farnstädt	5.824	754	5.036	24.307	94.682
08815000	Kabelsketal	1.862.992	1.981.692	2.028.595	2.510.185	2.402.908
08819500	Landsberg, Stadt	4.049.453	4.263.059	4.049.323	4.499.393	4.775.304
08820500	Leuna, Stadt	3.167.207	3.460.906	4.273.794	4.224.770	4.087.275
08821600	Löbejün-Wettin, Stadt	2.120.898	2.181.497	2.226.765	2.581.199	3.052.902
08822000	Merseburg, Stadt	4.430.281	4.247.658	4.425.663	4.635.169	4.958.663
08823500	Mücheln (Geiseltal), Stadt	1.658.412	1.634.642	1.491.708	1.508.307	1.706.560
08825051	Nemsdorf-Göhrendorf	20.922	30.089	18.919	24.405	36.263
08826551	Obhausen	5.262	15.968	29.384	8.387	87.723
08829500	Petersberg	2.398.322	2.378.067	2.164.631	2.153.702	2.717.845
08830500	Querfurt, Stadt	1.719.978	1.771.024	1.475.124	1.524.256	1.426.963
08831900	Salzatal	2.476.564	2.745.125	2.294.182	2.628.244	3.163.081
08833000	Schkopau	3.691.770	4.451.091	4.066.078	4.555.239	5.591.920
08835551	Steigra	7.767	-	2.908	1.473	7.128
08836500	Teutschenthal	2.600.936	10.277	3.581	9.952	43.423
08895151	Weida-Land	1.343.577	2.664.510	2.723.614	2.991.335	3.232.149
08900552	Alsleben (Saale), Stadt	407.222	22.704.137	23.028.869	22.381.944	25.149.707
08901500	Aschersleben, Stadt	5.066.974	394.865	480.594	544.106	598.578
08902600	Barby (Elbe), Stadt	2.389.431	4.657.202	4.519.950	5.018.915	5.563.827
08903000	Bernburg (Saale), Stadt	6.500.332	2.159.737	1.024.286	2.496.523	2.362.933
08904151	Bördeau	390.204	6.387.111	7.067.384	7.550.189	7.161.862
08904200	Bördeland	1.588.673	332.349	323.634	353.711	395.185
08904351	Börde-Hakel	831.773	1.736.220	1.704.477	1.965.690	2.229.369
08904551	Borne	208.581	684.987	687.403	678.940	714.948
08905500	Calbe (Saale), Stadt	1.515.191	208.706	218.873	227.539	249.104
08907551	Egeln, Stadt	437.238	1.307.270	1.615.574	1.538.626	1.574.073
08913052	Giersleben	242.937	496.417	536.674	559.001	597.444
08913052	Giersleben	-	-	198.671	169.515	-
08916552	Güsten, Stadt	700.146	715.966	747.718	720.351	768.943
08917500	Hecklingen, Stadt	863.750	908.997	904.503	1.209.736	1.049.187
08918552	Ilberstedt	237.424	199.204	208.313	223.981	238.927
08919500	Könnern, Stadt	1.626.622	1.774.696	1.891.784	1.922.401	2.156.158
08923500	Nienburg (Saale), Stadt	1.031.901	1.132.178	1.230.802	1.380.251	1.600.109
08924552	Plötzkau	363.006	336.020	319.380	328.530	341.822
08930500	Schönebeck (Elbe), Stadt	5.341.837	5.375.693	4.907.943	5.252.888	6.135.720
08930700	Seeland, Stadt	2.010.671	2.023.542	1.988.732	2.106.402	2.191.853
08931000	Staßfurt, Stadt	5.776.559	7.142.106	7.206.008	7.467.507	8.469.557
08936551	Wolmirsleben	242.392	238.755	227.222	252.776	257.993
08995151	Egelner Mulde	-	-	-	-	-
08995252	Saale-Wipper	-	-	-	-	-
09000353	Aland	418.097	449.652	453.668	328.787	363.514
09000753	Altmarkische Höhe	876.718	714.922	715.323	665.456	581.535
09000853	Altmarkische Wische	91.591	211.411	224.728	144.466	171.136
09001051	Arneburg, Stadt	319.764	447.815	382.329	382.493	383.335
09007000	Bismark (Altmark), Stadt	2.338.104	2.632.658	2.580.217	2.529.828	3.130.138
09013551	Eichstedt (Altmark)	236.028	225.265	236.441	256.933	213.392
09018051	Goldbeck	334.940	349.858	321.492	345.743	357.028
09022051	Hassel	355.014	324.276	325.869	344.283	375.936
09022500	Havelberg, Hansestadt	1.509.907	1.782.354	1.904.088	2.051.791	2.336.990
09024551	Hohenberg-Krusemark	395.389	358.965	388.387	453.250	417.544
09027051	Iden	250.648	222.775	196.791	229.026	262.376
09028552	Kamern	284.428	290.186	293.346	284.113	324.830
09031052	Klietz	681.815	764.532	757.014	630.517	595.580
09041500	Osterburg (Altmark), Hansestadt	3.175.535	3.304.210	3.327.338	3.609.391	3.631.466
09043551	Rochau	340.208	320.761	355.461	368.153	405.530
09044552	Sandau (Elbe), Stadt	352.124	330.013	280.271	218.267	315.175
09048552	Schollene	304.554	314.153	313.958	345.651	369.269

09050052	Schönhausen (Elbe)	525.746	816.923	819.667	745.962	809.143
09052053	Seehausen (Altmark), Hansestadt	1.726.786	1.811.565	1.694.773	1.190.975	1.390.368
09053500	Stendal, Hansestadt	6.987.581	7.228.309	7.438.090	7.465.277	7.910.621
09054600	Tangerhütte, Stadt	2.683.919	3.522.289	3.605.347	3.642.418	4.078.061
09055000	Tangermünde, Stadt	1.694.091	1.865.643	1.967.757	2.453.814	1.953.481
09061051	Werben (Elbe), Hansestadt	294.680	295.855	291.314	240.262	261.575
09063152	Wust-Fischbeck	505.930	535.214	436.802	361.587	338.917
09063553	Zehrental	218.990	221.123	321.226	258.892	256.823
09095151	Arneburg-Goldbeck	-	-	-	-	-
09095252	Elbe-Havel-Land	-	-	-	-	-
09095353	Seehausen	-	-	-	-	-
09101000	Annaburg-Prettin, Stadt	1.407.560	1.356.228	1.397.063	1.441.011	2.495.288
09102000	Bad Schmiedeberg, Stadt	1.452.325	1.288.679	1.221.158	1.308.547	1.340.233
09106000	Coswig (Anhalt), Stadt	2.173.223	2.274.520	2.236.530	2.333.335	2.403.371
09111000	Gräfenhainichen, Stadt	2.556.983	2.592.891	2.758.663	3.019.353	3.436.135
09114500	Jessen (Elster), Stadt	3.175.299	3.629.911	3.223.007	3.394.849	3.629.018
09116000	Kemberg, Stadt	2.163.272	2.103.611	2.053.812	2.066.837	2.155.318
09124100	Oranienbaum-Wörlitz, Stadt	2.055.242	2.204.017	2.281.062	2.436.022	2.778.117
09137500	Wittenberg, Lutherstadt	9.622.201	9.185.749	8.936.075	9.976.776	10.959.110
09139100	Zahna-Elster, Stadt	2.500.383	2.181.427	1.859.587	2.036.313	2.130.441
	Gesamtsumme*	453.530.909	483.940.861	493.496.871	525.559.939	579.059.973

In dieser Gesamtsumme sind die Zuweisungen des Landes nach § 11 Abs 1 KiFöG, der Landkreise nach § 11 Abs. 2 KiFöG, die Finanzierungsanteile der Städte und Gemeinden sowie die Elternbeiträge, die von den Städten und Gemeinden erhoben werden, enthalten. Die von den freien Trägern vereinnahmten Elternbeiträge und die Eigenanteile der freien Träger sind in dieser Gesamtsumme nicht enthalten.

Investitionen pro Kind

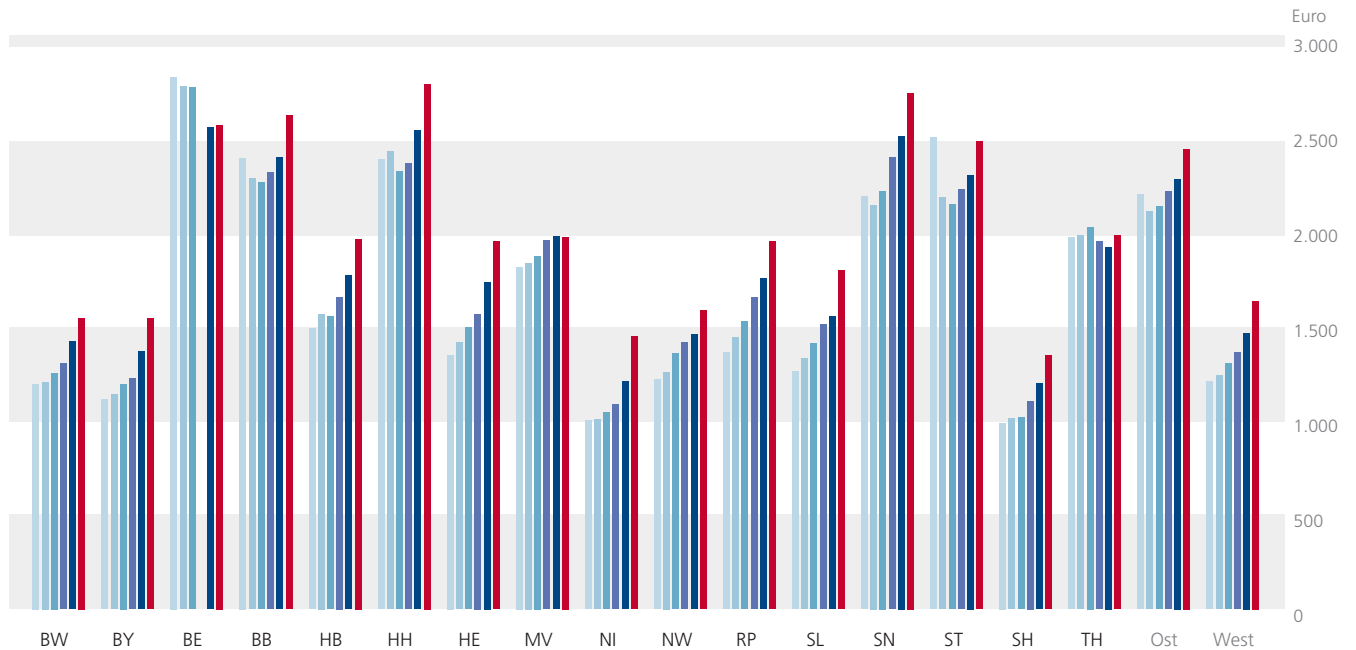
2005–2008, Kinder < 6 Jahren



Reine Nettoausgaben der öffentlichen Haushalte für FBBE pro unter sechsjährigem Kind in der Bevölkerung in Euro: 2005 2006 2007 2008
Ost- und Westdeutschland ohne BE

Investitionen pro Kind

2003–2008, Kinder < 10 Jahren



Reine Nettoausgaben der öffentlichen Haushalte für FBBE pro unter Zehnjährigem in Euro: 2003 2004 2005 2006 2008

Ost- und Westdeutschland ohne BE

Bei den Nettoausgaben der öffentlichen Hand werden neben Ausgaben für die Kinder in vorschulischen Angeboten (u. a. Krippen, Kindergärten, Einrichtungen mit altersübergreifenden Gruppen) auch Kindertageseinrichtungen mit Schulkindern berücksichtigt (z. B. Horte). Zwischen den Ländern schwankt der Anteil der Schulkinder, die in Kindertageseinrichtungen betreut werden, erheblich. Dies ist bei der vergleichenden Bewertung der entsprechenden Finanzindikatoren zu berücksichtigen. Eine

Investitionen pro Kind

2005–2008, Kinder < 6 Jahren

Tab. 21A-1 | Reine Nettoausgaben der öffentlichen Hand (Land und Kommunen) für Kindertagesbetreuung in 2005 bis 2008, Schätzfaktor (Personalanteil der auf die Betreuung von Krippen- und Kindergartenkinder entfällt von allen Personal in Kindertageseinrichtungen), geschätzte Nettoausgaben der öffentlichen Hand (Land und Kommune) für Kindertagesbetreuung 2005 bis 2008 ohne Ausgaben für Schulkinderbetreuung, Kinder unter 6 Jahren in der Bevölkerung 31.12.2005, 31.12.2006, 31.12.2007, 31.12.2008, Ausgaben pro unter 6-jährigem Kind in der Bevölkerung 2005 bis 2008 (Schätzung)

A: Nettoausgaben für FBBE in Tsd. Euro
B: Schätzfaktor in %
C: Nettoausgaben für FBBE ohne Ausgaben für Schulkinderbetreuung in Tsd. Euro
D: Kinder unter 6 Jahren in der Bevölkerung
E: Ausgaben für FBBE pro Kind unter 6 Jahren in der Bevölkerung in Euro

2008	BW	BY	BE	BB	HB	HH	HE	MV	NI	NW	RP	SL	SN	ST	SH	TH	O (o. BE)	W (o. BE)	D
A	1.539.679	1.757.593	728.737	505.445	106.000	426.319	1.065.773	250.108	1.052.056	2.558.759	684.897	141.456	889.689	426.297	343.765	334.523	2.406.062	9.676.297	12.811.096
B	93,3	87,3	100	70,4	86,5	/	88,1	79,5	92,4	97,9	93,7	93,8	74,4	82,4	91,1	98,4	79,4	92,3	90,3
C	1.436.975	1.533.895	728.721	355.982	91.646	351.106	938.438	198.932	971.873	2.505.779	641.850	132.731	661.879	351.153	313.311	329.271	1.897.218	8.917.605	11.543.545
D	570.472	655.966	175.793	113.865	31.991	94.314	316.897	76.191	407.495	922.428	199.071	44.409	198.131	102.176	143.746	101.188	591.551	3.386.789	4.154.133
E	2.519	2.338	4.145	3.126	2.865	3.723	2.961	2.611	2.385	2.717	3.224	2.989	3.341	3.437	2.180	3.254	3.207	2.633	2.779
2007	BW	BY	BE	BB	HB	HH	HE	MV	NI	NW	RP	SL	SN	ST	SH	TH	O (o. BE)	W (o. BE)	D
A	1.445.132	1.586.624	700.480	460.176	97.000	386.635	964.022	248.977	902.343	2.402.447	632.277	125.507	804.103	395.325	312.627	323.180	2.231.761	8.854.614	11.800.375
B	93,7	87,9	100	70,4	87,3	/	87,5	79,5	93,2	97	93,4	92,5	74	82,4	91,2	98,4	79,3	92,3	90,2
C	1.353.433	1.394.467	700.480	323.870	84.714	317.181	843.521	197.953	840.879	2.329.496	590.557	116.112	595.182	325.803	285.245	317.974	1.769.606	8.155.605	10.630.345
D	578.078	663.205	171.693	112.930	31.951	93.120	320.155	75.775	416.494	936.629	202.208	45.338	195.518	102.267	146.108	100.849	587.339	3.433.286	4.192.318
E	2.341	2.103	4.080	2.868	2.651	3.406	2.635	2.612	2.019	2.487	2.921	2.561	3.044	3.186	1.952	3.153	3.013	2.375	2.536
2006	BW	BY	BE	BB	HB	HH	HE	MV	NI	NW	RP	SL	SN	ST	SH	TH	O (o. BE)	W (o. BE)	D (o. BE)
A	1.358.533	1.449.770	/	441.771	92.000	358.308	887.140	245.778	835.943	2.394.533	611.553	126.320	756.472	381.225	295.995	327.211	2.152.457	8.410.095	10.562.552
B	93,9	88,7	99,9	70,9	85	80,5	87,6	80,7	93,4	94,2	93,6	92,7	75,2	83,2	91,5	98,3	80,1	91,7	89,5
C	1.275.626	1.286.275	/	313.008	78.239	288.506	777.235	198.294	780.634	2.254.827	572.138	117.091	568.560	317.255	270.907	321.751	1.724.732	7.713.593	9.449.527
D	587.306	671.758	168.378	112.326	32.120	91.680	324.249	75.927	428.037	954.330	206.142	46.327	193.746	102.729	149.024	101.084	585.812	3.490.973	4.076.785
E	2.172	1.915	/	2.787	2.436	3.147	2.397	2.612	1.824	2.363	2.775	2.527	2.935	3.088	1.818	3.183	2.944	2.210	2.318
2005	BW	BY	BE	BB	HB	HH	HE	MV	NI	NW	RP	SL	SN	ST	SH	TH	O (o. BE)	W (o. BE)	D (o. BE)
A	1.334.352	1.445.759	762.321	427.388	88.000	352.272	864.036	233.397	825.669	2.352.343	581.203	122.151	687.793	370.993	278.627	338.534	2.058.105	8.244.412	10.302.517
B	93,9	89	/	72,8	85,3	80,5	87,8	82,3	93,7	92,6	93,7	90,6	76,1	84,1	91,9	98,4	81,4	91,4	89,5
C	1.252.787	1.286.676	/	310.977	75.083	283.564	758.561	191.972	773.696	2.178.018	544.484	110.668	523.255	312.047	255.951	332.978	1.675.803	7.536.508	9.216.703
D	603.030	689.303	168.042	112.975	32.783	91.105	332.486	76.563	443.119	981.599	213.166	47.848	193.894	104.437	153.568	102.227	590.096	3.588.007	4.178.103
E	2.077	1.867	/	2.753	2.290	3.112	2.281	2.507	1.746	2.219	2.554	2.313	2.699	2.988	1.667	3.257	2.840	2.100	2.206

Quelle

Statistisches Bundesamt: Finanzen und Steuern. Rechnungsergebnisse der kommunalen Haushalte. Sonderauswertung der Dreisteller HUA 454 und 464 durch das Statistische Bundesamt nach dem Schema der Tabelle 4 der Fachserie 14, Reihe 3.3; Statistisches Bundesamt: Finanzen und Steuern. Rechnungsergebnisse der öffentlichen Haushalte für soziale Sicherung und für Gesundheit, Sport, Erholung. Fachserie 14, Reihe 3.5; Tabelle 2.2 Veröffentlichungsnummer 3062 (Förderung von Kindern in Tageseinrichtungen und Tagespflege = Funktion 264) und 3076 (Tageseinrichtungen für Kinder = Funktion 274); Kinder und tätige Personen in Tageseinrichtungen versch. Jahrgänge; Bevölkerungsfortschreibung versch. Jahrgänge; Angaben der Bundesländer; zusammengestellt und berechnet vom Forschungsverbund DJI/TU Dortmund, Juni 2011.

* 2005 und 2006 ohne Berlin

Investitionen pro Kind

2005–2008, Kinder < 6 Jahren

Tab. 21A-1 |Anmerkungen
LM11

Anmerkungen

Ausführliche methodische Erläuterungen sind im auf www.laendermonitor.de im Infotext zum Indikator „Investitionen pro Kind“ zu finden bzw. in der Erläuterung der Indikatoren im Länderreport. Diese Erläuterungen sind bei der Interpretation der Daten zu beachten.

Anmerkungen zu den Bundesländern

Keine Anmerkungen zu hier nicht aufgeführten Ländern.

Anmerkungen zu den Daten von 2008

Baden-Württemberg
Die Ausgaben der Landesebene beruhen auf einer Meldung des Ministeriums für Kultus, Jugend und Sport bzw. des Ministeriums für Arbeit und Sozialordnung, Familie, Frauen und Senioren vom 17.06.2011.

Bayern

Die Ausgabenhöhe des Freistaates ist nicht der Jahresrechnungsstatistik entnommen, sondern beruht auf einer Meldung des Staatsministeriums für Arbeit und Sozialordnung, Familie und Frauen vom 14.06.2011. Die Nettoausgaben des Freistaates betrugen laut dieser Meldung in 2008 662,81 Mio. Euro. Laut Jahresrechnungsstatistik hat der Freistaat in 2008 Nettoausgaben in Höhe von 649 Mio. Euro.

Berlin

Die Ausgabenhöhe für die Jahre 2007 und 2008 basieren auf der durch die Senatsverwaltung für Finanzen i. d. R. im II. Quartal des Folgejahres durchgeführten Basiskorrektur und schreiben somit die Ist-Ausgaben für die jeweiligen Haushaltsjahre fest. Die Basiskorrektur gleicht verwaltungsbezirksspezifische Unterschiede im Land Berlin aus. Differenzen zwischen Jahresrechnungsstatistik des Statistischen Bundesamtes und bereinigten – basiskorrigierten – Fachstatistiken sind aufgrund des unterschiedlichen Erhebungszeitpunktes nicht auszuräumen. Die basiskorrigierten Daten liegen regelmäßig zeitversetzt zu den Meldungen für die Jahresrechnungsstatistik vor.

Brandenburg

Die Ausgabenhöhe des Landes ist nicht der Jahresrechnungsstatistik entnommen, sondern beruht auf einer Meldung vom 15.06.2011 des Ministeriums für Bildung, Jugend und Sport. Die Nettoausgaben des Landes betrugen laut dieser Meldung in 2008 136,912 Mio. Euro. Laut Jahresrechnungsstatistik hat das Land in 2008 Nettoausgaben in Höhe von 137 Mio. Euro.

Hamburg

Die Ausgabenhöhe ist nicht der Jahresrechnungsstatistik entnommen, sondern beruht auf einer Meldung vom 09.06.2011 der Behörde für Arbeit, Soziales, Familie und Integration der Freien und Hansestadt Hamburg. Grund ist u. a., dass für Hamburg die Nettoausgaben für die in Vorschulklassen betreuten Kinder berücksichtigt werden. Ebenso basieren die Ausgaben pro unter sechsjährigem Kind nicht auf einer Abschätzung, sondern auf der gleichen Meldung der Behörde, da diese im Gegensatz zu anderen Bundesländern die exakte Höhe der Nettoausgaben für den vorschulischen Bereich beziffern kann. Für die Jahre 2005 und 2006 wurde hingegen das Abschätzverfahren angewendet; dies schränkt die Vergleichbarkeit der Investitionen pro unter sechsjährigem Kind zwischen 2007/2008 und den davor liegenden Jahren geringfügig ein.

Rheinland-Pfalz

Für Rheinland-Pfalz ist nicht auszuschließen, dass es hinsichtlich der Nettoausgaben der Kommunen zu einer Überschätzung kommt. In Rheinland-Pfalz sind mit Beginn des Jahres 2006 die Eltern für das Jahr vor der Einschulung beitragsfrei gestellt worden, ab September 2007 für zwei Jahre vor der Einschulung und ab August 2010 für alle Kinder ab vollendetem zweiten Lebensjahr bis zur Einschulung. Diessen Beitragsausfall der Elternbeiträge, der zunächst den Kommunen entsteht, wird vom Land übernommen. Diese Beitragsübernahme müsste in der Jahresstatistik sichtbar werden unter Nettoeinnahmen durch Einnahmeausfälle und der dortigen Position „Gebühren, zweckgebundene Abgaben“, da die öffentlichen Träger von KiTas in sehr viel geringerem Umfang Beiträge von den Eltern einnehmen. In den Jahresrechnungsstatistiken entwickelt sich diese Position aber nicht in dieser plausibel erwartbaren Weise, sondern es kommt zu geringeren Rückgängen in dieser Position. Deshalb wäre zu prüfen, ob die Kommunen die vom Land übernommenen Elternbeiträge ebenfalls in die Position „Gebühren, zweckgebundene Abgaben“ buchen und nicht in die eigentlich dafür vorgesehene Position „Zahlungen von anderen Ebenen“. Eine mögliche Folge einer dermaßen nicht trennscharfen Buchungspraxis wäre, dass die Ausgaben der Kommunen um zu geringe Einnahmen vom Land bereinigt werden, die Nettoausgaben der Kommunen wären zu hoch angesetzt.

Saarland

Die Ausgabenhöhe des Landes ist nicht der Jahresrechnungsstatistik entnommen, sondern beruht auf einer Meldung des Ministeriums für Bildung vom 09.06.2011. Die Nettoausgaben des Landes betrugen laut dieser Meldung in 2008 48,094 Mio. Euro. Laut Jahresrechnungsstatistik hat das Land in 2007 Nettoausgaben in Höhe von 43 Mio. Euro.

Schleswig-Holstein

Hinsichtlich der Landesausgaben gilt, dass das Land die Ausgaben für Kindertagesbetreuung nicht in die Funktionen 264 (Förderung von Kindern in Tageseinrichtungen und Tagespflege) oder 274 (Tageseinrichtungen für Kinder), sondern in die Funktion 236 (Förderung der Wohlfahrtspflege) der Jahresrechnungsstatistik meldet. Aus diesem Grund wurden die Landesnettoausgaben auf Grundlage einer Meldung des Ministeriums für Bildung und Kultur vom 10.06.2011 der Berechnung zugrunde gelegt. Nach dieser Meldung hat das Land im Bereich Kindertagesstätten im Jahr 2008 Ausgaben in Höhe von 67,1744 Mio. Euro getätigt, davon werden 54 Tsd. Euro in Abzug gebracht, die das Land im Jahr 2008 aus dem Investitionsprogramm U3-Ausbau des Bundes abgerufen hat. Ab 2009 werden auch für Schleswig-Holstein die Ausgaben in den Funktionen 264 und 274 verbucht.

Anmerkungen zu den Daten von 2007

Baden-Württemberg
Die Ausgabenhöhe des Landes ist nicht der Jahresrechnungsstatistik entnommen, sondern beruht auf einer Meldung des Ministeriums für Kultus, Jugend und Sport vom 20.05.2010. Die Nettoausgaben des Landes betrugen laut dieser Meldung in 2007 408,1 Mio. Euro.

Bayern

Die Ausgabenhöhe des Freistaates ist nicht der Jahresrechnungsstatistik entnommen, sondern beruht auf einer Meldung des Staatsministeriums für Arbeit und Sozialordnung, Familie und Frauen vom 28.05.2010. Die Nettoausgaben des Freistaates betrugen laut dieser Meldung in 2007 610,73 Mio. Euro. Laut Jahresrechnungsstatistik hat der Freistaat in 2007 Nettoausgaben in Höhe von 609 Mio. Euro.

Berlin

Der Berechnung zugrunde gelegt werden die der Jahresrechnungsstatistik entnommenen Finanzdaten. Insgesamt werden dort unter Berücksichtigung der methodischen Erläuterungen 714 Mio. Euro (804 Mio. Euro, von denen noch 90 Mio. Euro für Elternbeiträge in Abzug zu bringen sind) für Kindertagesbetreuung verausgabt. Laut einer Zusammenstellung der Senatsverwaltung für Bildung, Wissenschaft und Forschung vom 10.06.2010 von Daten des Senats für Finanzen lagen die Ist-Ausgaben in 2007 bei 810,848 Mio. Euro, nach Abzug von 90 Mio. Euro Elternbeiträge lägen die Ausgaben für Kindertagesbetreuung mithin bei 720,8 Mio. Euro; die Diskrepanz von 6,8 Mio. Euro konnte nicht endgültig aufgeklärt werden. Um ländervergleichend die gleiche Datenbasis zu gewährleisten, wurde in Abstimmung mit dem Berliner Senat für Bildung, Wissenschaft und Forschung der der Jahresstatistik entnommene Wert der Berechnung zugrunde gelegt. Die Ursache der Diskrepanz zwischen den beiden Werten wird noch geprüft. In den Nettoausgaben sind Ausgaben für die zusätzliche Förderung von Kindern mit erhöhtem Bedarf entstanden. Dies sind zum Teil Ausgaben für Eingliederungshilfe von Kindern mit Behinderung. In 2006 lagen diese Daten laut einer Produktdarstellung der Senatsverwaltung für Bildung, Wissenschaft und Forschung aus 2008/2009 bei insgesamt 54,777 Mio. Euro. Im Ländervergleich ist zu berücksichtigen, dass Ausgaben für Eingliederungshilfen für Kinder mit Behinderung in Kindertageseinrichtungen in anderen Bundesländern nicht bei den Nettoausgaben für Kindertagesbetreuung berücksichtigt, sondern anderen Funktionen zugeordnet werden. Mit Schreiben vom 14.06.2011 hat die Senatsverwaltung für Bildung, Wissenschaft und Forschung die Daten für das Jahr 2007 korrigiert, diese Korrektur wurde berücksichtigt.

Brandenburg

Die Ausgabenhöhe des Landes ist nicht der Jahresrechnungsstatistik entnommen, sondern beruht auf einer Meldung vom 18.05.2010 des Ministeriums für Bildung, Jugend und Sport. Die Nettoausgaben des Landes betrugen laut dieser Meldung in 2007 136,745 Mio. Euro. Laut Jahresrechnungsstatistik hat das Land in 2007 Nettoausgaben in Höhe von 137 Mio. Euro.

Hamburg

Die Ausgabenhöhe ist nicht der Jahresrechnungsstatistik entnommen, sondern beruht auf einer Meldung vom 17.05.2010 der Behörde für Soziales, Familie, Gesundheit und Verbraucherschutz der Freien und Hansestadt Hamburg. Grund ist, dass für Hamburg die Nettoausgaben für die in Vorschulklassen betreuten Kinder berücksichtigt werden. Ebenso basieren die Ausgaben pro unter sechsjährigem Kind nicht auf einer Abschätzung, sondern auf einer Meldung vom 11.06.2010 der Behörde für Soziales, Familie, Gesundheit und Verbraucherschutz der Freien und Hansestadt Hamburg über die Höhe der Nettoausgaben für die Betreuung von Schulkindern in Kindertageseinrichtungen und in Kindertagespflege einschließlich der anteiligen nicht kindbezogenen Ausgaben, die von den gesamten Nettoausgaben in Abzug gebracht wurden. Für die Jahre 2005 und 2006 wurde hingegen das Abschätzverfahren angewendet; dies schränkt die Vergleichbarkeit der Investitionen pro unter sechsjährigem Kind zwischen 2007 und den davor liegenden Jahren geringfügig ein.

Hessen

Die dem Indikator zugrunde liegenden Ausgaben für Kindertagesbetreuung beruhen grundsätzlich auf Daten aus der Jahresrechnungsstatistik. Ausnahme sind die Nettoausgaben des Landes im Jahr 2006, diese beruhen auf einer Meldung des Ministeriums für Arbeit, Familie und Gesundheit im Mai 2010.

Mecklenburg-Vorpommern

Laut Jahresrechnungsstatistik beliefen sich die Ausgaben des Landes Mecklenburg-Vorpommern für Kindertagesbetreuung 2007 auf 91 Mio. Euro. Nach Angaben des Ministeriums für Soziales und Gesundheit vom 28.05.2010 betrugen die tatsächlichen Ausgaben insgesamt 91,4662 Mio. Euro. Darin enthalten sind die Aufwendungen für die allgemeine Förderung, Leistungen außerhalb des KiföG M-V und Ausgaben für die vorschulische Bildung. Für die Berechnung wurde der vom Ministerium gemeldete Wert zugrunde gelegt. Mit Blick auf die Nettoausgaben 2006 und 2007 merkt das Ministerium an, dass das Land in diesen Jahren außerhalb des KiföG M-V jeweils 2 Mio. Euro zusätzlich zur Verfügung gestellt hat. Laut Auskunft des Ministeriums für Soziales und Gesundheit hat das Land Mecklenburg-Vorpommern ab 2008 durch spezifische Förderlinien seinen Förderanteil im Bereich der Kindertagesförderung insgesamt signifikant gesteigert. Gegenwärtig (Stand Mai 2010) wird im Landtag die sogenannte KiföG-Novelle beraten, die ab 2011 zunächst weitere 15 Mio. Euro zusätzlich für die Kindertagesförderung vorsieht.

Rheinland-Pfalz

Für Rheinland-Pfalz kann nicht ausgeschlossen werden, dass die Nettoausgaben der Kommunen in 2006 um 13,8 Mio. Euro und in 2007 um 20,8 Mio. Euro zu hoch liegen. Lagen die Nettoausgaben in 2007 um 20,8 Mio. EUR niedriger, würden pro unter sechsjährigem Kind in der Bevölkerung nicht 2.921 Euro investiert, sondern 2.824 Euro. Eine genaue Erläuterung des Sachverhaltes ist bei den Anmerkungen zu Rheinland-Pfalz zum Indikator Finanzierungsgemeinschaft FBFE zu finden.

Saarland

Die Ausgabenhöhe des Landes ist nicht der Jahresrechnungsstatistik entnommen, sondern beruht auf einer Meldung des Ministeriums für Bildung aus dem Jahr 2009. Die Nettoausgaben des Landes betrugen laut dieser Meldung in 2007 42,381 Mio. Euro. Laut Jahresrechnungsstatistik hat das Land in 2007 Nettoausgaben in Höhe von 42 Mio. Euro.

Sachsen-Anhalt

Hinsichtlich der Ausgaben des Landes und der Kommunen für Kindertagesbetreuung weist das Ministerium für Gesundheit und Soziales des Landes Sachsen-Anhalt mit Datum vom 20.05.2010 darauf hin, dass das Land weitere Haushaltsmittel über den Finanzausgleich den Kommunen zur Verfügung stellt, diese jedoch 2007 nicht als zweckgebundene Mittel ausgewiesen wurden.

Schleswig-Holstein

Hinsichtlich der Landesausgaben gilt, dass das Land die Ausgaben für Kindertagesbetreuung nicht in die Funktionen 264 (Förderung von Kindern in Tageseinrichtungen und Tagespflege) oder 274 (Tageseinrichtungen für Kinder), sondern in die Funktion 236 (Förderung der Wohlfahrtspflege) der Jahresrechnungsstatistik meldet. Aus diesem Grund wurden die Landesnettoausgaben auf Grundlage der Meldung des Ministeriums an die Kinder- und Jugendhilfestatistik ausgewiesen, das Land hat nach dieser Meldung in 2007 65,598 Mio. Euro verausgabt. Laut Auskunft des Statistischen Bundesamtes sind in der Funktion 236 60 Mio. Euro für Kindertagesbetreuung verbucht worden, dies stimmt mit Angaben des meldenden Finanzministeriums überein. Ab 2009 werden auch für Schleswig-Holstein die Ausgaben in den Funktionen 264 und 274 verbucht.

Anmerkungen zu den Daten von 2006

Berlin

Für Berlin können für 2006 keine Werte ausgewiesen werden, da die reinen Nettoausgaben laut Rechnungsergebnissen der öffentlichen Haushalte Werte ausweisen, die mit eigenen Angaben des Senats nicht vollständig plausibilisiert werden konnten.

Anmerkungen zu den Daten von 2005

Berlin

Wegen der Überleitung der Hortangebote in den Bildungsbereich in Berlin konnte kein valider Schätzfaktor ermittelt werden.

Investitionen pro Kind

2003–2008, Kinder < 10 Jahren

Tab. 21-1 | Reine Nettoausgaben der öffentlichen Hand (Land und Kommune) für Kindertagesbetreuung 2001–2008; Kinder unter 10 Jahren in der Bevölkerung am LM11 31.12. der Jahre 2001–2008; Ausgaben pro unter 10-jährigem Kind in der Bevölkerung 2001–2008 (Angaben in Tsd. Euro, Anzahl der Kinder, Ausgaben in Euro pro Kind)

A: Nettoausgaben für FBBE in Tsd. Euro
B: Anzahl Kinder < 10 J. in der Bevölkerung
C: Ausgaben für FBBE pro Kind < 10 J. in der Bevölkerung in Euro

2008	BW	BY	BE	BB	HB	HH	HE	MV	NI	NW	RP	SL	SN	ST	SH	TH	O (o. BE)	W (o. BE)	D
A	1.539.679	1.757.593	728.737	505.445	106.000	426.319	1.065.773	250.108	1.052.056	2.558.759	684.897	141.456	889.689	426.297	343.765	334.523	2.406.062	9.676.297	12.811.096
B	993.097	1.135.657	282.632	192.385	53.808	152.410	544.351	126.245	724.428	1.608.883	350.158	78.448	323.756	171.238	254.526	168.147	981.771	5.895.766	7.160.169
C	1.550	1.548	2.578	2.627	1.970	2.797	1.958	1.981	1.452	1.590	1.956	1.803	2.748	2.489	1.351	1.989	2.451	1.641	1.789
2007	BW	BY	BE	BB	HB	HH	HE	MV	NI	NW	RP	SL	SN	ST	SH	TH	O (o. BE)	W (o. BE)	D
A	1.445.132	1.586.624	714.000	460.176	97.000	386.635	964.022	248.977	902.343	2.402.447	632.277	125.507	804.103	395.325	312.627	323.180	2.231.761	8.854.614	11.800.375
B	1.013.430	1.156.988	278.316	191.224	54.575	151.706	553.336	125.566	744.429	1.644.013	358.805	80.609	319.273	171.065	260.359	167.630	974.758	6.018.250	7.271.324
C	1.426	1.371	2.565	2.406	1.777	2.549	1.742	1.983	1.212	1.461	1.762	1.557	2.519	2.311	1.201	1.928	2.290	1.471	1.623
2006	BW	BY	BE	BB	HB	HH	HE	MV	NI	NW	RP	SL	SN	ST	SH	TH	O (o. BE)	W (o. BE)	D
A	1.358.533	1.449.770	k.A.	441.771	92.000	358.308	887.140	245.778	835.943	2.394.533	611.553	126.320	756.472	381.225	295.995	327.211	2.152.457	8.410.095	k.A.
B	1.037.579	1.180.531	275.749	189.918	55.367	151.072	564.411	125.161	767.450	1.685.975	368.876	83.331	314.610	170.663	267.036	167.253	967.605	6.161.628	k.A.
C	1.309	1.228	k.A.	2.326	1.662	2.372	1.572	1.964	1.089	1.420	1.658	1.516	2.404	2.234	1.108	1.956	2.225	1.365	k.A.
2005	BW	BY	BE	BB	HB	HH	HE	MV	NI	NW	RP	SL	SN	ST	SH	TH	O (o. BE)	W (o. BE)	D
A	1.334.352	1.445.759	762.321	427.388	88.000	352.272	864.036	233.397	825.669	2.352.343	581.203	122.151	687.793	370.993	278.627	338.534	2.058.105	8.244.412	k.A.
B	1.061.236	1.206.848	274.603	187.987	56.399	151.249	576.344	124.157	788.091	1.727.721	379.250	86.291	308.959	170.270	273.546	166.427	957.800	6.306.975	k.A.
C	1.257	1.198	2.776	2.273	1.560	2.329	1.499	1.880	1.048	1.362	1.533	1.416	2.226	2.179	1.019	2.034	2.149	1.307	k.A.
2004	BW	BY	BE	BB	HB	HH	HE	MV	NI	NW	RP	SL	SN	ST	SH	TH	O (o. BE)	W (o. BE)	D
A	1.307.460	1.401.272	761.535	420.826	90.000	367.650	829.860	224.985	813.648	2.223.392	559.516	118.064	646.932	374.415	282.529	326.097	1.993.255	7.993.391	k.A.
B	1.080.493	1.226.968	273.522	183.637	57.241	150.953	584.207	122.012	804.844	1.760.991	387.229	88.560	300.578	167.801	278.496	163.776	937.804	6.419.982	k.A.
C	1.210	1.142	2.784	2.292	1.572	2.436	1.420	1.844	1.011	1.263	1.445	1.333	2.152	2.231	1.014	1.991	2.125	1.245	k.A.
2003	BW	BY	BE	BB	HB	HH	HE	MV	NI	NW	RP	SL	SN	ST	SH	TH	O (o. BE)	W (o. BE)	D
A	1.315.568	1.390.409	773.346	428.544	87.000	363.179	801.031	215.972	821.193	2.190.226	539.397	114.947	638.947	416.201	279.882	315.579	2.015.243	7.902.832	k.A.
B	1.097.600	1.245.501	272.853	178.359	58.153	151.671	591.419	118.543	818.367	1.792.155	395.052	90.962	290.669	165.276	282.470	159.453	912.300	6.523.350	k.A.
C	1.199	1.116	2.834	2.403	1.496	2.395	1.354	1.822	1.003	1.222	1.365	1.264	2.198	2.518	991	1.979	2.209	1.211	k.A.
2002	BW	BY	BE	BB	HB	HH	HE	MV	NI	NW	RP	SL	SN	ST	SH	TH	O (o. BE)	W (o. BE)	D
A	1.281.461	1.332.234	k.A.	417.737	85.000	332.896	763.018	211.162	788.479	2.166.030	517.659	110.742	598.480	k.A.	255.380	297.807	k.A.	k.A.	k.A.
B	1.117.324	1.268.650	273.162	173.386	58.895	152.075	599.923	115.763	834.321	1.828.810	404.116	93.971	282.755	163.571	287.119	156.522	891.997	6.645.204	k.A.
C	1.147	1.050	k.A.	2.409	1.443	2.189	1.272	1.824	945	1.184	1.281	1.178	2.117	k.A.	889	1.903	k.A.	k.A.	k.A.
2001	BW	BY	BE	BB	HB	HH	HE	MV	NI	NW	RP	SL	SN	ST	SH	TH	O (o. BE)	W (o. BE)	D
A	1.214.473	k.A.	k.A.	423.860	k.A.	k.A.	697.247	207.162	736.322	2.101.045	510.040	100.725	514.181	k.A.	250.870	299.119	k.A.	k.A.	k.A.
B	1.133.396	1.288.493	273.841	170.651	59.592	153.116	607.508	114.849	847.750	1.864.022	412.797	96.840	277.910	163.470	291.064	154.843	881.723	6.754.578	k.A.
C	1.072	k.A.	k.A.	2.484	k.A.	k.A.	1.148	1.804	869	1.127	1.236	1.040	1.850	k.A.	862	1.932	k.A.	k.A.	k.A.

Quelle

Statistisches Bundesamt: Finanzen und Steuern. Rechnungsergebnisse der kommunalen Haushalte. Sonderauswertung der Dreisteller HUA 454 und 464 durch das Statistische Bundesamt nach dem Schema der Tabelle 4 der Fachserie 14, Reihe 3.3; Statistisches Bundesamt: Finanzen und Steuern. Rechnungsergebnisse der öffentlichen Haushalte für soziale Sicherung und für Gesundheit, Sport, Erholung. Fachserie 14, Reihe 3.5; Tabelle 2.2 Veröffentlichungsnummer 3062 (Förderung von Kindern in Tageseinrichtungen und Tagespflege = Funktion 264) und 3076 (Tageseinrichtungen für Kinder = Funktion 274); Bevölkerungsfortschreibung 2003, 2004, 2005, 2006, 2007, 2008; Angaben der Bundesländer; zusammengestellt und berechnet vom Forschungsverbund DJI/TU Dortmund, Juni 2010.

Investitionen pro Kind

2003–2007, Kinder < 10 Jahren

Tab. 21-1 | Anmerkungen
LM11

Anmerkungen

Ausführliche methodische Erläuterungen sind auf www.laendermonitor.de im Infotext zum Indikator „Investitionen pro Kind“ zu finden bzw. in der Erläuterung der Indikatoren im Länderreport. Diese Erläuterungen sind bei der Interpretation der Daten zu beachten.

Anmerkungen zu den Bundesländern

Keine Anmerkungen zu hier nicht aufgeführten Ländern.

Anmerkungen zu den Daten von 2008

Baden-Württemberg

Die Ausgaben der Landesebene beruhen auf einer Meldung des Ministeriums für Arbeit und Sozialordnung, Familie und Senioren vom 17.06.2011.

Bayern

Die Ausgabenhöhe des Freistaates ist nicht der Jahresrechnungstatistik entnommen, sondern beruht auf einer Meldung des Staatsministeriums für Arbeit und Sozialordnung, Familie und Frauen vom 14.06.2011. Die Nettoausgaben des Freistaates betrugen laut dieser Meldung in 2008 662,81 Mio. Euro. Laut Jahresrechnungstatistik hat der Freistaat in 2008 Nettoausgaben in Höhe von 649 Mio. Euro.

Berlin

Die Ausgabenhöhe für die Jahre 2007 und 2008 basieren auf der durch die Senatsverwaltung für Finanzen i. d. R. im II. Quartal des Folgejahres durchgeführten Basiskorrektur und schreiben somit die Ist-Ausgaben für die jeweiligen Haushaltsjahre fest. Die Basiskorrektur gleicht verwaltungsbezirkspezifische Unterschiede im Land Berlin aus. Differenzen zwischen Jahresrechnungstatistik des Statistischen Bundesamtes und bereinigten – basiskorrigierten – Fachstatistiken sind aufgrund des unterschiedlichen Erhebungszeitpunktes nicht auszuraumen. Die basiskorrigierten Daten liegen regelmäßig zeitversetzt zu den Meldungen für die Jahresrechnungstatistik vor.

Brandenburg

Die Ausgabenhöhe des Landes ist nicht der Jahresrechnungstatistik entnommen, sondern beruht auf einer Meldung vom 15.06.2011 des Ministeriums für Bildung, Jugend und Sport. Die Nettoausgaben des Landes betrugen laut dieser Meldung in 2008 136,912 Mio. Euro. Laut Jahresrechnungstatistik hat das Land in 2008 Nettoausgaben in Höhe von 137 Mio. Euro.

Hamburg

Die Ausgabenhöhe ist nicht der Jahresrechnungstatistik entnommen, sondern beruht auf einer Meldung vom 09.06.2011 der Behörde für Arbeit, Soziales, Familie und Integration der Freien und Hansestadt Hamburg. Grund ist u. a., dass für Hamburg die Nettoausgaben für die in Vorschulklassen betreuten Kinder berücksichtigt werden.

Rheinland-Pfalz

Für Rheinland-Pfalz ist nicht auszuschließen, dass es hinsichtlich der Nettoausgaben der Kommunen zu einer Überschätzung kommt. In Rheinland-Pfalz sind mit Beginn des Jahres 2006 die Eltern für das Jahr vor der Einschulung beitragsfrei gestellt worden, ab September 2007 für zwei Jahre vor der Einschulung und ab August 2010 für alle Kinder ab vollendetem zweiten Lebensjahr bis zur Einschulung. Diesen Beitragsausfall der Elternbeiträge, der zunächst den Kommunen entsteht, wird vom Land übernommen. Diese Beitragsübernahme müsste in der Jahresstatistik sichtbar werden unter Nettoeinnahmen durch Einnahmeausfälle und der dortigen Position „Gebühren, zweckgebundene Abgaben“, da die öffentlichen Träger von Kitas in sehr viel geringerem Umfang Beiträge von den Eltern einnehmen. In den Jahresrechnungstatistiken entwickelt sich diese Position aber nicht in dieser plausibel erwartbaren Weise, sondern es kommt zu geringeren Rückgängen in dieser Position. Deshalb wäre zu prüfen, ob die Kommunen die vom Land übernommenen Elternbeiträge ebenfalls in die Position „Gebühren, zweckgebundene Abgaben“ buchen und nicht in die eigentlich dafür vorgesehene Position „Zahlungen von anderen Ebenen“. Eine mögliche Folge einer dermaßen nicht trennscharfen Buchungspraxis wäre, dass die Ausgaben der Kommunen um zu geringe Einnahmen vom Land bereinigt werden, die Nettoausgaben der Kommunen wären zu hoch angesetzt.

Saarland

Die Ausgabenhöhe des Landes ist nicht der Jahresrechnungstatistik entnommen, sondern beruht auf einer Meldung des Ministeriums für Bildung vom 09.06.2011. Die Nettoausgaben des Landes betrugen laut dieser Meldung in 2008 48,094 Mio. Euro. Laut Jahresrechnungstatistik hat das Land in 2007 Nettoausgaben in Höhe von 43 Mio. Euro.

Schleswig-Holstein

Hinsichtlich der Landesausgaben gilt, dass das Land die Ausgaben für Kindertagesbetreuung nicht in die Funktionen 264 (Förderung von Kindern in Tageseinrichtungen und Tagespflege) oder 274 (Tageseinrichtungen für Kinder), sondern in die Funktion 236 (Förderung der Wohlfahrtspflege) der Jahresrechnungstatistik meldet. Aus diesem Grund wurden die Landesnettoausgaben auf Grundlage einer Meldung des Ministeriums für Bildung und Kultur vom 10.06.2011 der Berechnung zugrunde gelegt. Nach dieser Meldung hat das Land im Bereich Kindertagesstätten im Jahr 2008 Ausgaben in Höhe von 67,1744 Mio. Euro getätigt, davon werden 54 Tsd. Euro in Abzug gebracht, die das Land im Jahr 2008 aus dem Investitionsprogramm U3-Ausbau des Bundes abgerufen hat. Ab 2009 werden auch für Schleswig-Holstein die Ausgaben in den Funktionen 264 und 274 verbucht.

Anmerkungen zu den Daten von 2007

Baden-Württemberg

Die Ausgabenhöhe des Landes ist nicht der Jahresrechnungstatistik entnommen, sondern beruht auf einer Meldung des Ministeriums für Kultus, Jugend und Sport vom 20.05.2010. Die Nettoausgaben des Landes betrugen laut dieser Meldung in 2007 408,1 Mio. EUR.

Bayern

Die Ausgabenhöhe des Freistaates ist nicht der Jahresrechnungstatistik entnommen, sondern beruht auf einer Meldung des Staatsministeriums für Arbeit und Sozialordnung, Familie und Frauen vom 28.05.2010. Die Nettoausgaben des Freistaates betrugen laut dieser Meldung in 2007 610,73 Mio. Euro. Laut Jahresrechnungstatistik hat der Freistaat in 2007 Nettoausgaben in Höhe von 609 Mio. Euro.

Berlin

Der Berechnung zugrunde gelegt werden die der Jahresrechnungstatistik entnommenen Finanzdaten. Insgesamt werden dort unter Berücksichtigung der methodischen Erläuterungen 714 Mio. Euro (804 Mio. Euro, von denen noch 90 Mio. EUR für Elternbeiträge in Abzug zu bringen sind) für Kindertagesbetreuung verausgabt. Laut einer Zusammenstellung der Senatsverwaltung für Bildung, Wissenschaft und Forschung vom 10.06.2010 von Daten des Senats für Finanzen lagen die Ist-Ausgaben in 2007 bei 810,848 Mio. Euro, nach Abzug von 90 Mio. Elternbeiträge lägen die Ausgaben für Kindertagesbetreuung mithin bei 720,8 Mio. Euro; die Diskrepanz von 6,8 Mio. Euro konnte nicht endgültig aufgeklärt werden. Um ländervergleichend die gleiche Datenbasis zu gewährleisten, wurde in Abstimmung mit dem Berliner Senat für Bildung, Wissenschaft und Forschung der der Jahresstatistik entnommene Wert der Berechnung zugrunde gelegt. Die Ursache der Diskrepanz zwischen den beiden Werten wird noch geprüft. In den Nettoausgaben sind Ausgaben für die zusätzliche Förderung von Kindern mit erhöhtem Bedarf entstanden. Dies sind zum Teil Ausgaben für Eingliederungshilfe von Kindern mit Behinderung. In 2006 lagen diese Daten laut einer Produktdarstellung der Senatsverwaltung für Bildung, Wissenschaft und Forschung aus 2008/2009 bei insgesamt 54,777 Mio. Euro. Im Ländervergleich ist zu berücksichtigen, dass Ausgaben für Eingliederungshilfen für Kinder mit Behinderung in Kindertageseinrichtungen in anderen Bundesländern nicht bei den Nettoausgaben für Kindertagesbetreuung berücksichtigt, sondern anderen Funktionen zugeordnet werden.

Brandenburg

Die Ausgabenhöhe des Landes ist nicht der Jahresrechnungstatistik entnommen, sondern beruht auf einer Meldung vom 18.05.2010 des Ministeriums für Bildung, Jugend und Sport. Die Nettoausgaben des Landes betrugen laut dieser Meldung in 2007 136,745 Mio. Euro. Laut Jahresrechnungstatistik hat das Land in 2007 Nettoausgaben in Höhe von 137 Mio. Euro.

Hamburg

Die Ausgabenhöhe ist nicht der Jahresrechnungstatistik entnommen, sondern beruht auf einer Meldung vom 17.05.2010 der Behörde für Soziales, Familie, Gesundheit und Verbraucherschutz der Freien und Hansestadt Hamburg. Grund ist, dass für Hamburg die Nettoausgaben für die in Vorschulklassen betreuten Kinder berücksichtigt werden. Ebenso basieren die Ausgaben pro unter sechsjährigem Kind nicht auf einer Abschätzung, sondern auf einer Meldung vom 11.06.2010 der Behörde für Soziales, Familie, Gesundheit und Verbraucherschutz der Freien und Hansestadt Hamburg über die Höhe der Nettoausgaben für die Betreuung von Schulkindern in Kindertageseinrichtungen und in Kindertagespflege einschließlich der anteiligen nicht kindbezogenen Ausgaben, die von den gesamten Nettoausgaben in Abzug gebracht wurden. Für die Jahre 2005 und 2006 wurde hingegen das Abschätzverfahren angewendet; dies schränkt die Vergleichbarkeit der Investitionen pro unter sechsjährigem Kind zwischen 2007 und den davor liegenden Jahren geringfügig ein.

Hessen

Die dem Indikator zugrunde liegenden Ausgaben für Kindertagesbetreuung beruhen grundsätzlich auf Daten aus der Jahresrechnungstatistik. Ausnahme sind die Nettoausgaben des Landes im Jahr 2006, diese beruhen auf einer Meldung des Ministeriums für Arbeit, Familie und Gesundheit im Mai 2010.

Mecklenburg-Vorpommern

Laut Jahresrechnungstatistik beliefen sich die Ausgaben des Landes Mecklenburg-Vorpommern für Kindertagesbetreuung 2007 auf 91 Mio. Euro. Nach Angaben des Ministeriums für Soziales und Gesundheit vom 28.05.2010 betrugen die tatsächlichen Ausgaben insgesamt 91,4662 Mio. Euro. Darin enthalten sind die Aufwendungen für die allgemeine Förderung, Leistungen außerhalb des Kiföf M-V und Ausgaben für die vorschulische Bildung. Für die Berechnung wurde der vom Ministerium gemeldete Wert zugrunde gelegt. Mit Blick auf die Nettoausgaben 2006 und 2007 merkt das Ministerium an, dass das Land in diesen Jahren außerhalb des Kiföf M-V jeweils 2 Mio. Euro zusätzlich zur Verfügung gestellt hat. Laut Auskunft des Ministeriums für Soziales und Gesundheit hat das Land Mecklenburg-Vorpommern ab 2008 durch spezifische Förderrichtlinien seinen Förderanteil im Bereich der Kindertagesförderung insgesamt signifikant gesteigert. Gegenwärtig (Stand Mai 2010) wird im Landtag die sogenannte Kiföf-Novelle beraten, die ab 2011 zunächst weitere 15 Mio. Euro zusätzlich für die Kindertagesförderung vorsieht.

Rheinland-Pfalz

Für Rheinland-Pfalz kann nicht ausgeschlossen werden, dass die Nettoausgaben der Kommunen in 2006 um 13,8 Mio. Euro und in 2007 um 20,8 Mio. Euro zu hoch liegen. Lagen die Nettoausgaben in 2007 um 20,8 Mio. Euro niedriger, würden pro unter sechsjährigem Kind in der Bevölkerung nicht 2.921 Euro investiert, sondern 2.824 Euro. Eine genaue Erläuterung des Sachverhaltes ist bei den Anmerkungen zu Rheinland-Pfalz zum Indikator Finanzierungsgemeinschaft FBBE zu finden.

Saarland

Die Ausgabenhöhe des Landes ist nicht der Jahresrechnungstatistik entnommen, sondern beruht auf einer Meldung des Ministeriums für Bildung aus dem Jahr 2009. Die Nettoausgaben des Landes betrugen laut dieser Meldung in 2007 42,381 Mio. Euro. Laut Jahresrechnungstatistik hat das Land in 2007 Nettoausgaben in Höhe von 42 Mio. Euro.

Sachsen-Anhalt

Hinsichtlich der Ausgaben des Landes und der Kommunen für Kindertagesbetreuung weist das Ministerium für Gesundheit und Soziales des Landes Sachsen-Anhalt mit Datum vom 20.05.2010 darauf hin, dass das Land weitere Haushaltsmittel über den Finanzausgleich den Kommunen zur Verfügung stellt, diese jedoch 2007 nicht als zweckgebundene Mittel ausgewiesen wurden.

Schleswig-Holstein

Hinsichtlich der Landesausgaben gilt, dass das Land die Ausgaben für Kindertagesbetreuung nicht in die Funktionen 264 (Förderung von Kindern in Tageseinrichtungen und Tagespflege) oder 274 (Tageseinrichtungen für Kinder), sondern in die Funktion 236 (Förderung der Wohlfahrtspflege) der Jahresrechnungstatistik meldet. Aus diesem Grund wurden die Landesnettoausgaben auf Grundlage der Meldung des Ministeriums an die Kinder- und Jugendhilfestatistik ausgewiesen, das Land hat nach dieser Meldung in 2007 65,598 Mio. Euro verausgabt. Laut Auskunft des Statistischen Bundesamtes sind in der Funktion 236 60 Mio. ausgewiesen für Kindertagesbetreuung verbucht worden, dies stimmt mit Angaben des meldenden Finanzministeriums überein. Ab 2009 werden auch für Schleswig-Holstein die Ausgaben in den Funktionen 264 und 274 verbucht.

Anmerkungen zu den Daten von 2006

Berlin

Für Berlin können für 2006 keine Werte ausgewiesen werden, da die reinen Nettoausgaben laut Rechnungsergebnissen der öffentlichen Haushalte Werte ausweisen, die mit eigenen Angaben des Senats nicht vollständig plausibilisiert werden konnten.

Anmerkungen zu den Daten von 2005

Berlin

Wegen der Überleitung der Hortangebote in den Bildungsbereich in Berlin konnte kein valider Schätzfaktor ermittelt werden.