

KLEINE ANFRAGE

des Abgeordneten Prof. Dr. Ralph Weber, Fraktion der AfD

**Ungenügende Ergebnisse bei Einschulungstests in Mecklenburg-Vorpommern
und**

ANTWORT

der Landesregierung

Vorbemerkung

In den Einschulungsuntersuchungen werden unter anderem Befunde hinsichtlich der Bereiche

- Sprachstörungen,
- Grob- und Feinmotorik sowie
- Merkfähigkeit von Sätzen beziehungsweise Zahlen

erhoben und im Rahmen der Gesundheitsberichterstattung durch das Ministerium für Wirtschaft, Arbeit und Gesundheit aufbereitet. Ausgewählte Befunde/Ergebnisse sind als Anlage dargestellt.

Neben der Häufigkeit (Kinder mit Befund im Verhältnis zu den Untersuchten) wird die Häufigkeit auch als gleitendes 5-Jahresmittel dargestellt, dies gleicht jährliche Zufallsschwankungen aus und erleichtert die Trendanalyse.

Einschulungstests in Mecklenburg-Vorpommern zeigen seit Jahren unverändert, dass eine große Anzahl von Erstklässlern im Bereich von Sprache, Motorik und Konzentrationsfähigkeit alterstypisch starke Defizite aufweisen (Nordkurier vom 12.10.2017). In Mecklenburg-Vorpommern sind laut Statistischem Bundesamt 56.629 Kinder unter sieben Jahren (Stand: 01.03.2017) in Kindertageseinrichtungen.

1. Inwieweit wird die Gewährung von Fördermitteln, die Kindertageseinrichtungen in Mecklenburg-Vorpommern zukommen, an bestimmte Lern- bzw. Erziehungsinhalte über den gemeinsamen Rahmenplan der Länder hinaus geknüpft?

Die im gemeinsamen Rahmenplan der Länder (http://www.kmk.org/fileadmin/Dateien/veroeffentlichungen_beschluesse/2004/2004_06_04-Fruehe-Bildung-Kitas.pdf) und die in der Bildungskonzeption für 0- bis 10-jährige Kinder in Mecklenburg-Vorpommern gemäß § 10a Absatz 3 des Kindertagesförderungsgesetzes niedergelegten Bildungs- und Erziehungsinhalte sind Gegenstand der Qualifizierung (sowohl Erstausbildung als auch Fortbildung) der Fachkräfte in den Kindertageseinrichtungen.

Die Finanzierung der Kindertageseinrichtungen ist gesetzlich im Wesentlichen und in Bezug auf die Bildungs- und Erziehungsziele im Kindertagesförderungsgesetz niedergelegt. Darüber hinaus gibt es einzelne Schwerpunktthemen, die über Modellvorhaben besonders fokussiert werden. Dies sind im naturwissenschaftlich-mathematischen Bereich zum Beispiel die „MintKids M-V“, im Themenfeld Migration „Brücken bauen“ und im Bereich „Gesunde Ernährung“ fördert die Landesregierung die Vernetzungsstelle für Kita-Verpflegung. Die Themen der Modellprojekte sind jedoch ebenfalls im Gemeinsamen Rahmenplan der Länder und in der Bildungskonzeption für 0- bis 10-jährige Kinder in Mecklenburg-Vorpommern niedergelegt. Die dort aufgenommenen Erziehungs- und Bildungsinhalte sind aus Sicht der Landesregierung umfassend.

2. Welche Anpassungen der Lern- bzw. Erziehungsinhalte in öffentlich geförderten Kindertageseinrichtungen plant die Landesregierung aufgrund der schlechten Einschulungstests hinsichtlich der erkannten Defizite im Bereich Motorik, Sprache und Konzentrationsfähigkeit zu erwirken?

Nach den vom Ministerium für Wirtschaft, Arbeit und Gesundheit erfassten Ergebnissen der Einschulungsuntersuchungen ist für Mecklenburg-Vorpommern im Verlauf der Jahre eine Zunahme der festgestellten Sprachstörungen zu erkennen, die weiteren Befunddarstellungen weisen eher auf einen leichten Rückgang der Befunde hin. Auf die Anlage wird verwiesen. Bei der Darstellung der Sprachstörungen ist aber auch zu registrieren, dass sich der Anteil der Kinder, die zum Untersuchungszeitpunkt bereits in Behandlung waren, erhöht hat. Dies deutet darauf hin, dass bereits in Kindertageseinrichtungen verstärkt auf die Problematik geachtet wird und so frühzeitig eine Behandlung eingeleitet wurde. Einen besonderen Bedarf für die Überprüfung von Bildungs- und Erziehungszielen sieht die Landesregierung derzeit nicht.

3. Wie häufig und inwieweit werden öffentlich geförderte Kindertageseinrichtungen in Mecklenburg-Vorpommern auf die Vermittlung der Lern- bzw. Erziehungsinhalte hin überprüft?

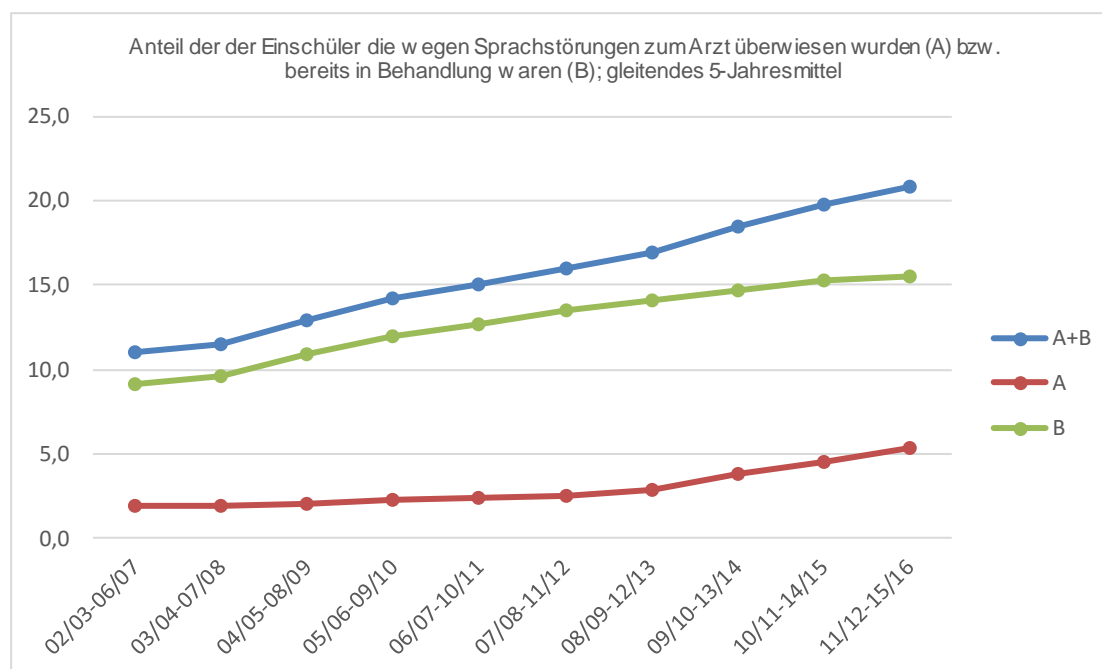
Die örtlichen Träger der öffentlichen Jugendhilfe sind für die Träger der Kindertageseinrichtungen verantwortlich. Die Umsetzung der Bildungs- und Erziehungsziele der Bildungskonzeption für 0- bis 10-jährige Kinder in Mecklenburg-Vorpommern ist stetige Aufgabe der Fachkräfte in den Kindertageseinrichtungen. Die Fachkräfte in den Kindertageseinrichtungen werden von Fach- und Praxisberatern begleitet, die das regelmäßige Feedback in die Einrichtung sicherstellen.

Darüber hinaus stellen die Inhalte der verpflichtenden Fortbildung immer auf die Bildungskonzeption für 0- bis 10-jährige Kinder in Mecklenburg-Vorpommern ab.

Anlage zu Frage 2

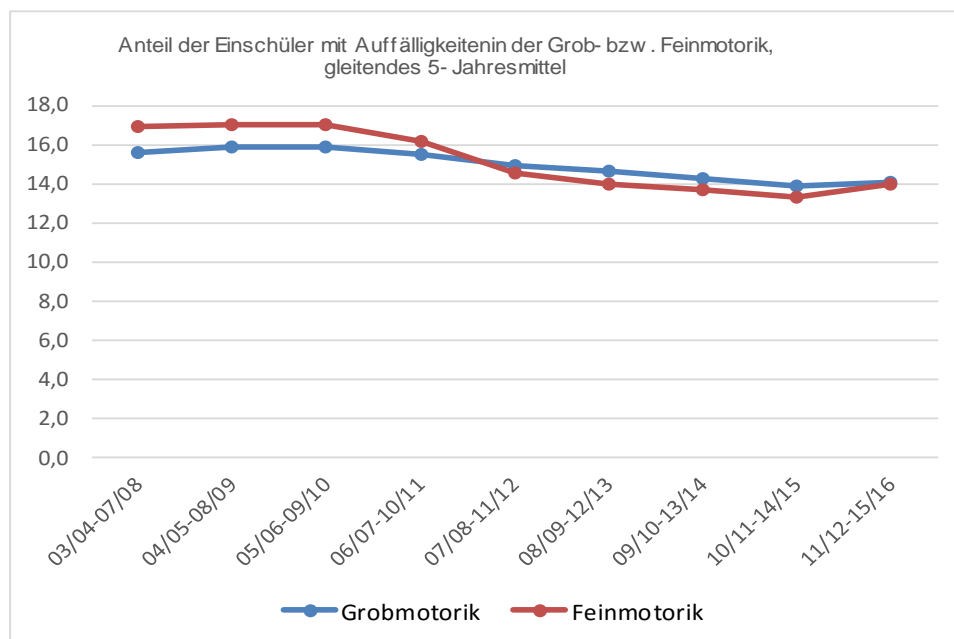
1. Sprachstörungen

		Einschulungsuntersuchung 2002/2003 bis 2015/16																
Befund:		Sprachstörungen																
(X= unw esentliche Beeinträchtigung; A= Arztüber eisierung, B= bereits in Behandlug; D=dauerhafte Beeeinträchtigung																		
Kreis		A+B	Unter-	X		A		B		D		gleitendes 5 Jahresmittel						
	Sjahr	in %	suchte	abs.	X in %	abs.	A in %	abs.	B in %	abs.	D in %	Zeitraum	A+B	A	B			
Mecklenburg-Vorpommern	02/03	10,6	12925	1659	12,8	256	2,0	1116	8,6	3	0,0	02/03-06/07	11,0	2,0	9,1			
Mecklenburg-Vorpommern	03/04	7,8	12981	1661	12,8	226	1,7	782	6,0	9	0,1	03/04-07/08	11,5	1,9	9,6			
Mecklenburg-Vorpommern	04/05	10,5	12830	1534	12,0	240	1,9	1107	8,6	8	0,1	04/05-08/09	12,9	2,0	10,9			
Mecklenburg-Vorpommern	05/06	13,1	13580	1591	11,7	284	2,1	1495	11,0	11	0,1	05/06-09/10	14,2	2,3	11,9			
Mecklenburg-Vorpommern	06/07	13,0	13460	1465	10,9	283	2,1	1470	10,9	13	0,1	06/07-10/11	15,1	2,4	12,7			
Mecklenburg-Vorpommern	07/08	13,2	12346	1310	10,6	232	1,9	1394	11,3	13	0,1	07/08-11/12	16,0	2,6	13,5			
Mecklenburg-Vorpommern	08/09	14,9	12662	1652	13,0	268	2,1	1615	12,8	9	0,1	08/09-12/13	17,0	2,9	14,1			
Mecklenburg-Vorpommern	09/10	17,0	13161	749	5,7	419	3,2	1813	13,8	5	0,0	09/10-13/14	18,5	3,8	14,7			
Mecklenburg-Vorpommern	10/11	17,3	13203	1338	10,1	353	2,7	1926	14,6	7	0,1	10/11-14/15	19,7	4,5	15,2			
Mecklenburg-Vorpommern	11/12	17,6	13041	1270	9,7	373	2,9	1918	14,7	16	0,1	11/12-15/16	20,8	5,3	15,5			
Mecklenburg-Vorpommern	12/13	18,1	13153	1311	10,0	456	3,5	1924	14,6									
Mecklenburg-Vorpommern	13/14	22,3	13950	1072	7,7	932	6,7	2175	15,6	25	0,2							
Mecklenburg-Vorpommern	14/15	23,1	14244	1134	8,0	932	6,5	2353	16,5	14	0,1							
Mecklenburg-Vorpommern	15/16	22,5	14510	1264	8,7	974	6,7	2288	15,8	15	0,1							



2. Grob- und Feinmotorik

Einschulungsuntersuchung 2002/2003 bis 2015/16										
Auffälligkeiten:	Grobmotorik				Feinmotorik					
Kreis		Unter-	X		Unter-	X		gleitendes 5-Jahresmittel		
	Sjahr	suchte	abs.	X in %	suchte	abs.	X in %	Zeitraum	Grobmotorik	Feinmotorik
Mecklenburg-Vorpommern	03/04	12981	1926	14,8	12981	2133	16,4	03/04-07/08	15,6	17,0
Mecklenburg-Vorpommern	04/05	12830	1986	15,5	12830	2033	15,8	04/05-08/09	15,9	17,0
Mecklenburg-Vorpommern	05/06	13580	2147	15,8	13580	2364	17,4	05/06-09/10	15,9	17,0
Mecklenburg-Vorpommern	06/07	13460	2204	16,4	13460	2629	19,5	06/07-10/11	15,5	16,2
Mecklenburg-Vorpommern	07/08	12346	1906	15,4	12346	1898	15,4	07/08-11/12	14,9	14,5
Mecklenburg-Vorpommern	08/09	12662	2071	16,4	12662	2134	16,9	08/09-12/13	14,6	14,0
Mecklenburg-Vorpommern	09/10	13161	2055	15,6	13161	2064	15,7	09/10-13/14	14,3	13,7
Mecklenburg-Vorpommern	10/11	13203	1810	13,7	13203	1773	13,4	10/11-14/15	13,9	13,3
Mecklenburg-Vorpommern	11/12	13041	1760	13,5	13041	1503	11,5	11/12-15/16	14,1	14,0
Mecklenburg-Vorpommern	12/13	13153	1854	14,1	13153	1672	12,7			
Mecklenburg-Vorpommern	13/14	13950	2001	14,3	13950	2069	14,8			
Mecklenburg-Vorpommern	14/15	14244	1959	13,8	14244	1972	13,8			
Mecklenburg-Vorpommern	15/16	14510	2154	14,8	14510	2422	16,7			



3. Merkfähigkeit von Zahlen beziehungsweise Sätzen

	Merkfähigkeit von Zahlen				Merkfähigkeit von Sätzen			gleitendes 5- Jahresmittel		
	Schul-	Unter-	X		Unter-	X				
	jahr	suchte	abs.	X in %	suchte	abs.	X in %	Zeitraum	Zahlen	Sätzen
Mecklenburg-Vorpommern	03/04	12981	2359	18,2	12981	2405	18,5	03/04-07/08	18,7	18,6
Mecklenburg-Vorpommern	04/05	12830	2289	17,8	12830	2143	16,7	04/05-08/09	18,6	17,3
Mecklenburg-Vorpommern	05/06	13580	2614	19,2	13580	2535	18,7	05/06-09/10	18,7	15,9
Mecklenburg-Vorpommern	06/07	13460	2624	19,5	13460	2601	19,3	06/07-10/11	17,8	14,9
Mecklenburg-Vorpommern	07/08	12346	2224	18,0	12346	1574	12,7	07/08-11/12	16,6	13,5
Mecklenburg-Vorpommern	08/09	12662	2396	18,9	12662	1455	11,5	08/09-12/13	15,7	12,0
Mecklenburg-Vorpommern	09/10	13161	1764	13,4	13161	1563	11,9	09/10-13/14	15,1	11,8
Mecklenburg-Vorpommern	10/11	13203	1753	13,3	13203	1550	11,7	10/11-14/15	14,8	13,0
Mecklenburg-Vorpommern	11/12	13041	2006	15,4	13041	1597	12,2	11/12-15/16	15,6	14,2
Mecklenburg-Vorpommern	12/13	13153	1925	14,6	13153	1563	11,9			
Mecklenburg-Vorpommern	13/14	13950	2380	17,1	13950	2380	17,1			
Mecklenburg-Vorpommern	14/15	14244	2471	17,3	14244	2532	17,8			
Mecklenburg-Vorpommern	15/16	14510	2373	16,4	14510	1741	12,0			

